

笠澤詞徵

百尺樓叢書

卷二十四 寓賢

邑後學 陳去病輯錄

唐

張志和

原名龜齡

字子同金華人擢明經肅宗命待詔翰林坐貶不復

仕自稱烟波釣徒又號玄真子嘗往來鶯脰湖中相傳一日登

仙去

漁歌子

西塞山前白鷺飛桃花流水鱖魚肥青箬笠綠簑衣斜風細雨不須

歸

黃魯直云有遠韻

松江蟹舍主人歡菰飯蓴羹亦共餐楓葉落荻花乾醉宿漁舟不覺

寒

宋

張先字子野烏程人天聖八年進士知吳江縣仕至都官郎中

有安陸詞

王明清玉照新志本朝有兩張先皆字子野一則樞密副使遜之孫與歐陽文忠同在洛陽幕府其後文

忠爲作墓志銘稱其志守端方臨事敢決者一與東坡先生游東坡推爲前輩詩中所謂詩人老去鶯鶯在公子歸來燕燕忙能爲樂府號張三影者中吳紀聞張子野宰吳江日嘗賦詩云春後銀魚霜下鱸遠人曾到合思吳欲圖江色不上筆靜覓鳥聲深在蘆落日未昏聞市散青天都淨見山孤橋南水漲虹垂影清夜燈光合太湖爲當時之絕唱

定風波令 次子瞻韵送元素內翰

浴殿詞臣亦議兵禁中頗牧党羌平詔卷促歸難自緩溪館綵花千
數酒泉清 春草未青秋葉暮歸去一家行色萬家情可恨黃鶯相
識晚望斷湖邊亭上不聞聲

又 再次韵送子瞻

談辨纔疎堂上兵畫船齊岸暗潮平萬乘靴袍曾好問須信文章傳
口齒牙清 三百寺應游未遍重算湖山風月豈無情不獨渠邱歌

叔度行路吳謠終日有餘聲

又 雲溪席上同會者六人楊元素侍讀劉孝叔吏部子瞻公

擇二學士陳令舉賢良

西閣名臣奉詔行南牀吏部錦衣榮中有瀛仙賓與主相遇平津選

首更神清 溪上玉樓同宴喜歡醉繞隄紅葉惜秋英盡道賢人聚

吳分試問也應旁一作中有老人星蘇軾東坡居士集定風波詞小引曰吾昔自杭移高密與楊元素同

舟而陳令舉張子野皆從吾過李公擇于湖遂與劉孝叔俱至松江夜半月出置酒垂虹亭上子野年八十五以歌詞聞于天下作定風

波令其略云見說賢人聚吳分試問也應旁有老人星坐客歡甚有醉倒者此樂未嘗忘也今七年爾子野孝叔合舉皆為異物而松江

橋亭今歲七月九日海風駕潮平地丈餘蕩盡無復子遺矣追思曩時真一夢也元豐四年十月二十日黃州臨皋書

天仙子 時為嘉禾小倅以病眠不赴府會

水調數聲持酒聽午醉一作睡醒來愁未醒送春春去幾時回臨晚鏡

傷流景往事悠悠一作後期空記省 沙上並水一作禽池上暝雲破月來

花弄影重重翠

吳興藝文補作簾

幕密遮燈風不定人初靜明日落紅應滿

徑

陳正敏遜齋閒覽張子野郎中以樂章擅名一時宋子京尚書奇其才先往見之遣將命者謂曰尚書欲見雲破月來花弄影郎中

子野屏後呼曰得非紅杏枝頭春意鬧尚書耶遂出置酒盡歡蓋二人所舉皆其警策也古今詩話子野嘗作天仙子詞云雲破月來

謂曰好雲破月來花弄影恨相見之晚也

青門引

乍煖還輕冷風雨晚來方定庭軒寂寞近清明殘花中酒又是去年

病 樓頭畫角風吹醒入夜重門靜那堪更被明月隔牆送過秋千

影

歸朝歡

聲轉轆轤聞露井曉引一作汲銀餅牽素縷西園人語夜來風叢英飄

墮紅成逕寶貌烟未冷蓮臺香蠟殘痕凝等身金誰能得意買此好

風

草堂詩餘作光景粉落輕妝紅鞞文補玉瑩月枕橫釵墜雲領有情無

物不雙棲文禽只合常交頸晝長草堂作夜茲歡豈定爭如翻作春

宵永日瞳朧嬌柔嬾起簾壓后山詩話作幕捲花影胡仔漁隱叢話

野嘗有詩云浮萍斷處見山影又長短句云雲破月來花弄影又云

隔牆送過秋千影並繪炙人口世謂張三影后山詩話云尚書郎張

先善著詞有云雲破月來花弄影簾幕捲花影墮輕絮無影世稱誦

之號張三影介甫謂雲破月來花弄影不如李冠朦朧淡月雲來去

也古今詩話云有客謂子野曰三人皆謂公張三中即心中事眼中淚

意中人也公曰何不目之為張三影客不曉公曰雲破月來花弄影

木蘭花 乙卯吳興寒食

龍頭舴艋吳兒競荀柱鞦韆游女並芳洲拾翠暮忘歸秀野踏青來

不定 行雲去後遙山暝已放笙歌池院靜中庭月色正清明無數

楊花過無影

統譜又作無影楊花過無影
案墮輕絮無影係剪牡丹詞句題為舟中聞雙琵琶而萬樹詞律謂
其多訛字故不錄又案諸書所引三影句多不同如凌稚哲萬姓
要之所押影字均甚雋也

一叢花

傷高一作春懷遠幾時窮無物似情濃離愁一作心正恁牽引一作千絲亂更

南陌飛絮濛濛一作蒙茸嘶騎一作歸騎漸遙征塵不斷何處認郎蹤雙鴛

池沼水溶溶南北小橋一作橋通梯橫畫閣黃昏後又還是斜月簾櫳

一作新沈恨細思一作思量不如桃杏還解嫁春風范公稱過庭錄曰張

月濛濛詞云沈思細恨不如桃杏猶解嫁東風一時盛傳歐陽永叔尤愛之

恨未識其人子野家南地以故至都謁永叔闈者以通永叔倒屣迎

之曰此乃桃李嫁東風郎中去

病案此說與今詞字句微有不同

蘇軾字子瞻自號東坡居士眉山人有東坡詞

定風波 送元素

千古風流阮步兵平生遊宦愛東平千里遠來還不住歸去空留風

韻照人清紅粉尊前深懊惱知道怎生留得許多情記得明年花

絮亂須看泛西湖是斷腸聲

晁補之字无咎鉅野人有鷄肋詞六卷

水龍吟 別吳興至松江作

水晶宮繞千家下山倒影雙溪裡白蘋洲渚詩成春曉當年此地行
遍瑤臺弄英攜手月嬋娟際算多情小杜風流未覩空腸斷枝間子
一似君恩賜與賀家湖千峯凝翠黃梁未熟行旌已遠南柯舊事
常恐重來夜闌相對也疑非是問松陵回首平蕪盡處在青山外

葉夢得字少蘊吳縣人紹聖四年進士高宗南渡除戶部尙書移

知福州兼福建安撫使卒贈檢校少保有石林詞一卷

關注石
林詞序

味其詞婉麗綽有溫李之風晚歲落其華而實之能於簡淡中
時出雄傑合處不減靖節東坡之妙豈近世樂府之流哉毛晉
跋云石林居士晚居弁山下嘯詠自娛所撰詩文甚富詞與蘇
柳並傳綽有林下風不作柔語帶人真詞家逸品也 去病案
夢得為松陵葉氏所自出午夢堂
一門風雅蓋早已自公開之矣

永遇樂 寄懷張敏未程致道

蘋芷芳洲故人回首雲海何處五畝荒田殷勤問我歸計真成否洞
庭波冷秋風嫋嫋木葉亂隨風舞記扁舟橫斜戴月日極暮濤烟渚
倚聲試問垂虹千頃蘭橈有誰重駐雪濺雷翻潮頭過後帆影欹
前浦此中高興何人解道天也未應輕付且留取千鍾痛飲與君共
賦

念奴嬌 中秋宴客有懷壬午歲吳江長橋

洞庭波冷望冰輪初轉滄海沈沈萬頃孤光雲陣捲長笛吹破層陰
洶湧三江銀濤無際遙帶五湖深酒闌歌罷至今鼉怒龍吟 回首
江海平生漂流容易散佳會樂府雅詞作期難尋縹緲高城風露爽獨倚危
檻重臨醉倒清樽雅詞作常娥應笑猶有向來心廣寒宮殿爲予聊借
瓊林

應天長 自穎上縣欲還吳作

松陵秋已老正柳岸田家酒醅初熟鱸膾蓴羹萬里水天相續扁舟
凌浩渺寄一葉暮濤吞沃青笳笠西塞山前自翻新曲 來往未應
足便細雨斜風有誰拘束陶寫中年何待更須絲竹鷗夷千古意算
入手比來尤速最好處千點雲峯半篙澄綠

千秋歲 小雨達旦東齋獨宿不能寐有懷松江舊游

雨聲蕭瑟初到梧桐響人不寐秋聲爽低檐鐙暗淡畫幕風來往誰
共賞依稀記得船篷上 拍岸浮輕浪水闊菰蒲長向別浦收橫網

綠簑衝暝色艇子搖雙槳君莫忘此情猶是當時唱

吳雲公自號中興野人有香天雪海集 城北遺民徐大焯燿餘錄

之臨頓里著有香天雪海集傳誦一時靖康國難後披髮佯狂
更號中興野人厭棄城市時往來於吳江李山民家李即忠愍
公諱若水之姪避寇來吳就館吳江與雲公為僚壻且同為歲
寒社詩友也山民嘗題洞仙歌于吳江橋亭雲公和以念奴嬌
云云兩詞並刊集中 詩話類編建炎時有自稱中興野人和
東坡念奴嬌詞題吳江長橋者高宗巡師江表過而視之詔物

色其人則
不見復矣

念奴嬌 和李山民題吳江長橋

炎精中否歎人材委靡都無英物賦詞綜作鐵騎長驅三犯闕誰作長城

堅壁萬國朱作里奔騰兩宮幽陷此恨何時雪草廬三顧豈無高臥賢

英傑朱作天心眷我中興朱作錄中興作神州吾皇朱作吾君神武

踵朱作卜曾孫周發河岳英靈俱效順狂虜會須灰滅朱作海岳封疆

看消滅朱作翠羽南巡叩闥無語朱作徒有衝冠髮孤忠耿耿劍鋒冷浸秋

月

顧淡雲別號夢梁詞人有夢梁集麻餘錄淡雲居靈芝坊亦歲寒

戊兩浙被虜禍有題水調歌頭于吳江者不知其姓氏意極悲

壯會敏行獨醒雜志後其詞傳入禁中上命詢訪其人甚力

秦丞相乃請降黃榜招之其人竟不至或曰隱者也自謂銀艾

非吾事可見其泥塗軒冕之意秦丞相請招以黃榜非求之乃拒之也

水調歌頭 和李山民題吳江橋亭

平生太湖上短棹一作來往幾經過如今重到何事愁與水雲多擬把匣

中長劍換取扁舟一葉歸去老漁簑銀艾非吾事丘壑已漫一作蹉跎

膾新鱸斟美酒起悲歌太平生長豈一作不謂今日識兵戈欲瀉一作

三江雪浪淨洗胡塵千里不用挽天河回首望霄漢雙淚墮清波

袁去華字宣卿江西奉新人有宣卿詞一卷王鵬運曰據前宋樓

丑進士改官知石首縣而卒善為歌詞嘗賦定王臺見稱於張安國著有適齋類藁八卷書錄解題著錄其詞四庫未收朱竹

坨輯詞綜搜羅甚富而云隻字未見則流傳之罕可知矣

柳梢青 長橋

天接滄浪晴虹垂飲千步修梁萬頃玻璃洞庭之外純浸斜陽西

風勸我持觴况高棟層軒自涼飲罷不知此身歸處獨詠蒼茫

姚述堯字進道紹興二十四年進士錢塘籍乾道四年知樂清縣華

亭人有簫臺公餘詞一卷

青玉案 和賀方回韵

三年枕上吳中路遣黃耳隨君去若過吳江呼小渡莫驚鷗鷺四橋

都盡一作是老子經行處 輞川圖上看春莫長憶一作高人右丞句

作個歸期天未已一作許春衫猶是小蠻針線曾溼西湖雨

葛 郟字謙問歸安人紹興二十四年甲戌張孝祥榜進士有信

齋詞一卷清波雜志先人任江東漕幕與葛公謙問為代文康公孫也魁然重厚古君子官情世故皆應以無心文

采外深契禪悅

水調歌頭 送唯齋之官回舟松江賦

年來慣行役楚尾又吳頭餐霞吸露何事佳處輒遲留雲聽漁舟夜

唱花落牧童橫笛占盡五湖秋胡牀興不淺人在庾公樓 繡簾捲

曲欄暝翠鬢愁森羅萬象與渠詩裏一時收天設四橋風月地會三

州山水邀我伴浮鷗明朝起歸夢一枕過蘋洲

前調 舟回平望久之過烏戍值雨稍憩向晚復晴再用前韵
帆腹飽天際樹髮渺雲頭翠光千頃爲誰來去爲誰留疑是吳宮西
子淡掃修眉一抹妝罷玉匳秋中流送行客卻立望層樓 風色變
隄草亂浪花愁跳珠翻墨轟雷掣電幾時收應是陽侯薄相催我胸
中錦繡清唱和鳴鷗殘霞似相貸一縷媚汀洲

青銅昏水面烏帽裏山頭風濤如此天公作意巧相留常記垂虹晚
渡臥看菰蒲烟雨屈指十三秋恍若華胥夢無語下西樓 翠翻空
寒入座不禁愁五絃彈盡隱隱天末暮虹收欲伴漁翁釣艇欸乃一
聲江上寒碧點輕鷗無人阻歸興直欲邁長洲

丘 密字宗卿江陰軍人隆興元年進士累官資政殿學士拜同
知樞密院事謚文定有詞一卷

水調歌頭 戊戌送客回程至松江作

小隊擁龍節三度過鱸鄉烟波萬頃縠紋輕縐溼斜陽何處漁舟唱
晚最是蘆花風斷欸乃一聲長矯首望空闊逸興墮微茫 笑塵纓
何日許濯滄浪天隨甫里相尋無處一淒涼會把水光山色收入烟
簑短艇勝世作清狂舉酒屬公子富貴未渠央

姜夔字堯章鄱陽人寓居武康與白石洞天為隣自號白石道人

又號石帚有詞五卷

黃叔暘云白石詞極精妙不減清真其人又號石帚有詞五卷高處有美成所不能及沈義父云姜

白石清勁知音未免有生硬處張炎云詞要清空不要質實
清空則古雅峭拔質實則凝澀晦昧白石詞如野雲孤飛去留

無跡

點絳脣 丁未冬過吳江作

燕雁無心太湖西畔隨雲去數峯清苦商略黃昏雨 弟四橋邊儷

共天隨住今何許凭闌懷古殘柳參差舞

吳郡志云松江在郡南四十五里禹貢三江之一也

南與太湖接吳江縣在江濱
垂虹跨其上天下絕景也

玉梅令 高平調 石湖家自製此聲未有語實之命予作石湖
宅南隔河有圃曰范邨梅開雪落竹院深靜而石湖畏寒不
出故戲及之

疎疎雪片散入溪南苑春寒鎖舊家亭館有玉梅幾樹背立怨東風
高花未吐暗香已遠 公來領客梅花能勸花長好願公更健便揉
春爲酒剪雪作新詩拚一日繞花千轉

石湖仙 越調 壽石湖居士

松江煙浦是千古三高游衍佳處須信石湖仙似鷗夷翩然引去浮
雲安在我自愛綠香紅舞容與看世間幾度今古 盧溝舊曾駐馬
爲黃花閒吟秀句見說胡兒也學綸巾欹雨玉友金蕉玉人金縷緩
移箏柱聞好語明年定在槐府

暗香 仲呂宮 辛亥之冬予載雪詣石湖止既月授簡索句且

徵新聲作此兩曲石湖把玩不已使工妓肄習之音節諧婉

乃命之曰暗香疎影

舊時月色算幾番照我梅邊吹笛喚起玉人不管清寒與攀摘何遜

而今漸老都忘卻春風詞筆但怪得竹外疎花香冷入瑤席 江國

正寂寂歎寄與路遙夜雪初積翠樽易泣紅萼無言耿相憶長記曾

携手處千樹壓西湖寒碧又片片吹盡也幾時見得 覲北雜志小紅

有色蕤成大請老姜夔詣之一日授簡徵新聲夔製暗香疎影兩

曲成大使二妓習之音節清婉成大尋以小紅贈之其夕大雪過

疏影 仲呂宮

苔枝綴玉有翠禽小小枝上同宿客裏相逢籬角黃昏無言自倚修

竹昭君不慣胡沙遠但暗憶江南江北想珮環月下歸來化作此花

幽獨 猶記深宮舊事那人正睡裏飛近蛾綠莫似春風不管盈盈
蚤與安排金屋還教一片隨波去又卻怨玉龍哀曲等恁時重覓幽
香已入小牕橫幅張炎云白石暗香疎影二曲前無古人後無來者
自立新意真爲絕唱疎影前段用少陵詩後段用
壽陽事此皆用
事不爲事使

訴衷情 端午宿合路

石榴一樹浸溪紅零落小橋東五日淒涼心事山雨打船篷 諳世
味楚人弓莫冲冲白頭行客不采蘋花孤負薰風

浣溪沙 丙辰歲不盡五日吳松作

雁怯重雲不肯啼畫船愁過石塘西打頭風浪惡禁持 春浦漸生
迎棹綠小梅應長亞門枝一年燈火要人歸

慶宮春 紹熙辛亥除夕余別石湖歸吳興雪後夜過垂虹嘗

賦詩云笠澤茫茫雁影微玉峯重疊護雲衣長橋寂寞春寒

夜只有詩人一舸歸後五年冬復與俞商卿張平甫銛朴翁
自封禺同載詣梁溪道經吳松山寒天迴雲浪四合中夕相
呼步垂虹星斗下垂錯雜漁火朔風凜凜卮酒不能支朴翁
以衾自纏猶相與行吟因賦此闕蓋過旬塗藁乃定朴翁咎
余無益然意所耽不能自已也平甫商卿朴翁皆工於詩所
出奇詭予亦強追逐之此行旣歸各得五十餘解

雙槩蕩波一簑松雨暮愁漸滿空闊呼我盟鷗翩翩欲下背人還過
木末那回歸去蕩雲雪孤舟夜發傷心重見依約眉山黛痕低壓
采香徑裏春寒老子婆娑自歌誰答垂虹西望飄然引去此興平生
難遏酒醒波遠政凝想明璫素韞如今安在唯有闌干伴人一霎

盧祖皋字申之號蒲江永嘉人慶元中登進士第爲軍器少監嘉

定十四年權直學士院有蒲江詞一卷

花庵詞選蒲江樓攻媿先生之甥趙紫芝翁靈

舒諸賢之詩友樂章甚工字字可入律呂浙人皆唱之有蒲江詞稿行于世東嘉姓譜盧申之嘉定中以軍器少監直北門屬時慶澤孔殷綸言沓布皋抒思泉湧號為稱職俄卒於官工樂府江浙間多歌之

賀新涼 彭傳師于吳江三高堂之前作釣雪亭蓋據漁人之

窟宅以供境詩也趙子野約予賦之

挽住風前柳問鷗夷當日扁舟近曾來否月落潮生無限事零亂茶

烟未久謾留得蓴鱸依舊可是從來功名一作功名從來誤撫荒祠誰繼風

流後今古恨一搔首 江涵雁影梅花瘦四無塵雪飛風起夜牕如

畫萬里乾坤清絕處付與漁翁釣叟又恰是題詩時候猛拍闌干呼

鷗鷺道他年我亦垂綸手飛過我共樽酒岳珂程史云彭傳師名法

門督府嘗欲舉以使金不克遣終老于選調云 中吳紀聞云越

上將軍范蠡江東步兵張翰贈右補闕陸龜蒙各有畫像在吳江

鱸鄉亭旁東坡嘗有吳江三賢畫像詩後易其名曰三高且更為

塑像臘庵主人王文孺獻其地雪灘因遷之今在長橋之北與垂

虹亭相望石湖居士為之記 范成大吳郡志云三高祠在吳江

縣垂虹橋北即王氏臘庵之雪灘也昔堂在垂虹南地極偏仄乾

道三年縣令趙伯虞徙之雪灘嘉靖吳江縣志鈞
雪亭在雪灘宋嘉泰二年縣尉彭法建華亭林至記

馮去非字可遷號深居南康都昌人淳祐元年進士幹辦淮東轉

運司遷宗學諭

八聲甘州 過松江

買扁舟載月過長橋回首夢耶非問往日三高
清風萬古繼者伊誰
惟有茶極輕颺零露濕蕤絲西子知何處鴻怨蛩悲
遙想家山好
在正倚天青壁石瘦雲肥甚拋奇鞞秀猿鶴互猜疑
歸去好散人相
國迴升沈畢竟總塵泥須還我松閒舊隱竹上新詩

張輯字宗瑞鄱陽人

花庵詞選輯有詞二卷名東澤綺語債朱
湛廬為序稱其得詩法于姜堯章世所傳

款乃集皆以為采石月下謫仙復作不知其
又能詞也其詞皆以篇末之語而立新名云

一絲風

寓訴衷情

泊松江作

臥虹千尺界湖光冷浸月茫茫當日三高何處漁唱入淒涼
人世

事縱軒裳夢黃梁有誰簑笠一釣絲風吹盡荷香

劉仙倫

一名

字叔儼自號招山廬陵人

花庵詞選招山有詩集行於世樂章尤爲人所膾炙

吉州刊本多遺落今以家藏善本選集

賀新郎 題吳江

重喚松江渡歎垂虹亭下銷磨幾番今古依舊四橋風景在爲問坡
仙甚處但遺愛沙邊鷗鷺天水相連蒼茫外更碧雲去盡山無數潮
正落日還暮 十年到此長凝竚恨無人與共秋風鱸菜蓴縷小轉
朱絃彈九奏擬與湘妃伴侶俄皓月飛來烟渚恍若乘槎河漢上怕
客星犯斗蛟龍怒歌欸乃過江去

李彭老字商隱號貧房淳祐中沿江制置司屬官

摸魚兒 蓴

過垂虹四橋飛雨沙痕初漲春水腥波十里吳鯀遠綠蔓半縈船尾

連復碎愛滑卷青綃香裊冰絲細山人雋味笑杜老無情香羹碧澗
空祇賦芹美 歸期早誰似季鷹高致鱸魚相伴菰米紅塵如海邱
園夢一葉又秋風起湘湖外看采擷芳條際曉隨魚市舊游謾記但
望裏江南秦鬟賀鏡渺渺隔烟水

笠澤詞徵

百尺樓叢書

卷二十五

邑後學 陳去病輯錄

宋

吳文英字君特號夢窗又號覺翁四明人有甲乙丙丁四藁

尹煥云求

詞於吾宋前有清真後有夢牕此非煥之言天下之公言也
沈義甫云夢牕深得清真之妙其失在用事下語太晦處人不

可曉

滿江紅 夷則宮俗名仙呂宮 澱山湖

雲氣樓臺分一派滄浪翠蓬開小景玉盆寒浸巧石盤松風送流花
時過岸浪搖晴練欲飛空算鮫宮祇隔一紅塵無路通 神女駕凌
曉風明月佩響丁東對兩蛾猶鎖怨綠烟中秋色未教飛盡雁夕陽
長是墜疏鐘又一聲欸乃過前巖移釣篷

隔浦蓮近 黃鐘商 泊長橋過重午

榴花依舊照眼愁褪紅絲腕夢繞烟江路汀菰綠薰風晚年少驚送
遠吳蠶老恨緒縈抽繭 旅情爛扁舟繫處青帘濁酒須換一番重
午旋買香蒲浮瓊新月湖光蕩素練人散紅衣香在南岸

霜花腴 無射商 重陽前一日汎石湖

翠微路窄醉晚風憑誰爲整欵冠霜飽花腴燭消人瘦秋光做也都
難病懷強寬恨雁聲偏落歌前記年時舊宿淒涼暮烟秋雨野橋寒

妝靨鬢英爭豔度清商一曲暗墜金蟬芳節多陰蘭情稀會晴暉

稱拂吟牋更移畫船引佩環邀下嬋娟算明朝未了重陽紫萸應耐

看

王鵬運云按蘋洲漁笛譜有玉漏遲題吳夢應霜花腴詞集山中
白雲詞有聲聲慢題夢窗自度曲霜花腴卷後意當時此曲盛傳

遂以標其
詞卷也

江南好 友人還中吳密圍坐客杯深情浹不覺沾醉越翼日

吾儕載酒問奇字時齋示江南好詞紀前夕之事輒次韵

行錦歸來畫眉添嫵暗塵重拂雕樞穩餅泉煥花溢鬪春容圍密籠

香掩靄煩纖手親點團龍溫柔處垂楊彈髻口王鵬運云丁稿慶春宮有豆花寒落愁鐙

句疑脫暗豆花紅 行藏多是客鶯邊話別橘下相逢算江湖幽夢

頻繞殘鐘好結梅兄馨弟莫輕似西燕南鴻偏宜醉寒欺酒力簾外

凍雲重沈義父樂府指迷自敘云余自幼好詩壬寅秋始識靜翁於澤濱癸卯識夢牕暇日相與倡酬率多填詞因講論作詞之

法然後知詞之作難於詩

永遇樂 探梅次時齋韵

閣雪雲低捲沙風急驚雁失序戶掩寒宵屏閒冷夢鐙颺唇似語堪

憐牕景都閒刺繡但續舊愁一縷鄰歌散羅襟印粉袖溼禱桃紅露

西湖舊日留連清夜愛酒幾將花誤遺鞮塵消題裙墨黯天遠吹

笙路吳臺直下緜梅無限未放野橋香度重謀醉揉香弄影水清淺

處

惜黃花慢 次吳江小泊夜飲僧窗惜別邦又趙簿携小妓侑

尊連歌數闋皆清真詞酒盡已四鼓賦此詞餞尹梅津案去梅

津名煥字惟曉山陰人
嘉定進士除右司郎官

送客吳皋正試霜夜冷楓落長橋望天不盡背城漸杳離亭黯黯恨
水迢迢翠香零落紅衣老暮愁鎖殘柳眉梢念瘦腰沈郎舊日曾繫
蘭橈 仙人鳳咽瓊簫悵斷魂送遠九辨難招醉鬢留盼小牕翦燭
歌雲載恨飛上銀霄素秋不解隨船去敗紅趁一葉寒濤夢翠翹怨
鴻料過南譙

十二郎 垂虹橋上有垂虹亭屬吳江

素天際水浪拍碎凍雲不凝記曉葉題霜秋鐙吟雨曾繫長橋過艇
又是賓鴻重來後猛賦得歸期纔定嗟繡鴨解言香鱸堪釣尙廬人
境 幽興爭如共載越娥妝鏡念倦客依前貂裘茸帽重向淞江照

影酹酒蒼茫倚歌平遠亭上玉虹腰冷迎醉面暮雪飛花幾點黛愁
山暝

木蘭花慢 重泊垂虹

酹清杯問水慣曾見幾逢迎自越棹輕飛秋萼歸後杞菊荒荆孤鳴
舞鷗慣下又漁歌忽斷晚烟生雪浪閒消釣石冷楓頻落江汀長
亭春恨何窮日易盡酒微醒悵斷魂西子凌波去杳環珮無聲陰晴
最無定處被浮雲多翳鏡華明口曉東風霽色綠楊樓外山青

聲聲慢 餞魏繡使泊吳江爲友人賦

旋移輕鷁淺傍垂虹還因送客遲留淚雨橫波遙山眉上新愁行人
倚闌心事問誰知只有沙鷗念聚散幾楓丹霜渚萼綠春洲漸近
香菰炊黍想紅絲織字未遠青樓寂寞漁鄉爭如連醉溫柔西窗夜
深翦燭夢頻生不放雲收共悵望認孤烟起處是舟一作州

喜遷鶯 甲辰冬至寓越兒輩尙留瓜涇蕭寺

冬分人別渡倦客晚潮傷頭俱雪雁影秋空蝶情春蕩幾處路窮車
絕把酒共溫寒夜倚繡添慵時節又底事對愁雲江國離心還折

吳越重會面檢點舊吟同看銜花結兒女相思年華輕送鄰戶斷簫
聲噎待移杖藜雪後猶怯蓬萊寒闌晨起嬾任鴉林催曉梅牕沈月

蘇州府志瓜涇港在吳江縣北九里
分太湖支流東北出夾浦會吳松江

玉漏遲 瓜涇度中秋夕賦

雁邊風訊小飛瓊望杳碧雲先晚露冷闌干定怯藕絲冰腕淨洗浮
空片玉勝花影春鐙相亂秦鏡滿素娥未肯分秋一半 每圓處卽
良宵甚此夕偏饒對歌臨怨萬里嬋娟幾許霧屏雲幔孤兔淒涼照
水曉風起銀河西轉摩淚眼瑤臺夢回人遠

聲聲慢 和沈時齋八日登高韻

憑高入夢搖落關情寒香吹盡空巖墜葉消紅欲題秋訊誰緘重陽
正隔殘照趁西風不響雲尖乘半暝看殘山灌翠賸水開窗 暗省
長安年少幾傳杯弔甫把菊招潛身老江湖心隨飛雁天南烏紗倩
誰重整映風林鈎玉纖纖漏聲起亂星河入影畫檐

喜遷鶯 賦王臞庵與閒堂

烟空一作江白鷺乍飛下似呼行人相語細縠春波微痕秋月曾認片

帆來去萬頃素雲遮斷十二紅簾鈎處黯愁遠向虹腰時送斜陽凝

竚輕許孤夢到海上璣宮玉冷深牕戶遙指人間隔江鐙火漠漠

水蘋一作蕪搖暮看葦斷磯殘鈎替卻珠歌雪舞吟未了去忽忽清曉

一闌烟雨吳郡志臞庵在松江之濱邑人王份有超俗趣營此以居

喜游之皆為題詩間中有與閒平遠種德及烟雨觀橫秋閣凌風臺

鬱峨城鈎雪灘琉璃沼臞翁澗竹廳龜巢雲關纈林楓林等處而浮
天閣為第一總謂之臞庵份字文孺
以特恩補官嘗為大治令歸老焉

李 演字廣翁號秋堂有盟鷗集

摸魚兒 太湖

又西風四橋疏柳驚蟬相對秋語瓊荷萬笠花雲重嫋嫋紅衣如舞
鴻北去渺岸芷汀芳幾點斜陽宇吳亭舊樹又繫我扁舟漁鄉釣里
秋色淡歸鷺 長干路草莽疏烟斷墅高歌如寫羈旅丹溪翠岫登
臨事苔屐尙黏蒼土鷗且住怕月冷吟魂婉冉空江暮明燈暗浦更
短笛銜風長雲弄晚天際畫秋句

黃公紹字在軒譙郡人咸淳進士

鶯囀序 吳江長橋

銀雲捲晴縹緲臥長龍一帶柳絲蘸幾簇柔煙雨市連棟如畫芳草
岸灣環半玉鱗鱗曲港雙流會看碧天連水翻成箭樣風快 白露
橫江一葦萬頃問靈槎何在空翠溼衣不勝寒日華金掌沆瀣鬢花

平綠紋襯步瓊田湧出神仙界黛眉修依約霧鬢在秋波外閣噓青
蜃檐啄彩虹飛蓋蹴鼇背燈火莫相輪倒景險睇別浦片片歸帆舞
蛟幽壑栖雅古木有人剪取江水憶細鱗巨口魚堪膾波涵笠澤時
見靜影浮光霏陰萬貌千態 蒹葭深處應有閒鷗寄語休見猜洗
却香紅塵面買箇扁舟身世飄萍名利微芥闌干拍遍除東曹掾與
天隨子是我輩儘胸中著得乾坤大亨前無限驚濤總把遙岑月明
滿載去病案此詞得之楊慎詞林萬選但稱黃在軒作旋于詞綜二
十三卷見黃公紹青玉案詞與萬選所載悉符乃知其爲一人
惟彼又遺去其字不亦異歟青玉案云落日解鞍芳草岸花無人戴
酒無人勸醉也無人管徐虹亭以爲語淡而情濃事淺而言深真得
詞家三昧非鄙朴
陋者可到洵確論也

蔣捷字勝欲義興人德祐進士宋亡隱居不仕有竹山詞一卷

一翦梅 舟過吳江

一片春愁待一作帶酒澆江上舟搖樓上帘招秋娘容與秦娘嬌風又

飄飄雨又蕭蕭 何日歸家洗客袍 一作何日雲 銀字笙調心字香

燒流光容易把人拋紅了櫻桃綠了芭蕉

賀新郎 吳江

浪湧孤亭起是當年蓬萊頂上海風飄墜帝遣江神長守護八柱蛟
龍纏尾閒吐出寒煙寒雨昨夜鯨翻坤軸動卷雕鞏擲向虛空裏但
留得絳虹住 五湖有客扁舟艤怕羣仙重游到此翠旌雜駐手拍
闌干呼白鷺爲我殷勤寄語奈鷺也驚飛沙渚星月一天雲萬壑覽
茫茫宇宙知何處鼓雙楫浩歌去

陳允平字君衡號西麓句章人有日湖漁唱一卷補遺一卷續補

遺一卷 秦恩復云汲古閣所緝六十家詞獨四明陳允平詞不
在甄錄之內學者憾焉又云西麓詞清麗芊緜小令尤

爲擅長其和周清真韻者甚
多知其胎息於前人者深也

糖多令 吳江道上寄鄭可大

何處是秋風月明霜露中算淒涼未到梧桐曾向垂虹橋上看有幾
樹水邊楓客路怕相逢酒濃愁更濃數歸期猶是初冬欲寄相思
無好句聊折贈雁來紅

汪元量字大有號水雲錢塘人以善琴事謝后王昭儀宋亡隨三
宮留燕後爲黃冠師南歸有湖山類藁多紀國亡北徙事

滿江紅 吳江秋夜

一箇蘭舟雙桂槳順流東去但滿目銀光萬頃淒其風露漁火已歸
鴻雁泅檣歌更在鴛鴦浦漸夜深蘆葉冷颼颼臨平路吹鐵笛鳴
金鼓絲玉鱸傾香醕且浩歌痛飲藕花深處秋水長天迷遠望曉風
殘月空凝佇問人間今夕是何年清如許

唐多令 吳江中秋

莎艸被長洲吳江拍岸流憶故家西北高樓十載客牕憔悴損搔短

鬢獨悲秋 人在塞邊頭斷鴻書寄不記當年一片閑愁舞罷羽衣

塵滿面誰伴我廣寒遊

周 密字公謹晚號弁陽老人吳興人有蘋洲漁笛譜二卷

戴表元云

公謹盛年藏書萬卷居饒館榭游足僚友其所居弁陽在吳興山水清峭遇好風佳時載酒看浮扁舟窮旦夕賦詠於其間就使失祿不仕浮沈明時但如蘇子美沈容達輩亦有足樂者

拜星月慢 癸亥春沿檄荆溪朱墨日賓送忽忽不知芳事落

鷓聲草色閒郡條閒載酒相慰薦長歌清醕正爾供愁客夢

栩栩已飛度回橋烟水外矣醉餘短弄歸日將大書之垂虹

膩葉陰清孤花香冷迤邐芳洲春換薄酒孤吟悵相如游倦想人在

絮幕香簾凝望誤認幾許烟檣風幔芳草天涯負華堂雙燕 記簫

聲淡月梨花院研牋紅漫寫東風怨一夜落月啼鶉喚四橋吟纜蕩

歸心已過江南岸清宵夢遠逐飛花亂幾千萬縷垂楊翦春愁不斷

玉漏遲 題吳夢牕霜花腴詞集

老來懽意少錦鯨仙去紫簫聲杳怕展金籤依舊故人懷裏猶想烏
絲醉墨驚俊語香紅圍繞問自笑與君共是承平年少 雨窗短夢
難憑是幾口宮商幾番吟嘯淚眼東風回首四橋烟草載酒倦游處
已換却花間啼鳥春恨悄天涯暮雲殘照

張 炎字叔夏號玉田又號樂笑翁西秦人有詞源二卷山中白

雲詞八卷

鄭思肖云識張玉田先輩喜其三十年汗漫南北數
千里一片空狂懷抱日日化雨為醉自仰板堯堯章

史邦卿盧蒲江吳夢牕諸名勝互相鼓吹春聲于繁華世界能
令後三十年西湖錦繡山水猶生清響仇遠云山中白雲詞
意度超元律呂協洽常與白石老仙相鼓吹舒悶風云玉田
詩有姜堯章深婉之風詞有周清真雅麗之思畫有趙子固瀟
灑之意

壺中天 陸性齋築葫蘆庵結茅于上植桃于外扁曰小蓬壺

去病案江陰陸文圭樞東類藁有贈分湖陸提舉性齋詩二
首儀徵江昱山中白雲疏證謂性齋名行直非也攷陸家譜

行直父大猷字雅叔號翠巖仕宋為江浙儒學提舉于分湖
擅權國事日非遂拂衣歸寄跡吳中咸淳間營別墅于湖
濱構桃園開三徑繞廬桃杏中植棠梨名卉修竹亭館相通
不減顧瑛玉山草堂也又云一時海內名士皆與之游每當
三春花發飛觴醉月泛艇沈震盤桓于亭臺巖洞間如
入武陵桃源也因號武陵主人疑性齋係大猷別字

海山縹緲算人間自有移來蓬島一粒粟中生倒景日月光融丹竈

玉洞分春雪巢不夜心寂凝虛照鶴溪游處肯將琴劍同調 休問

挂樹瓢空窗前清意贏得不除草只恐漁郎曾誤入翻被桃花一笑

潤色茶經評量山水如此間方好神仙陸地長房應未知道

清平樂 為陸輔之家妓卿卿賦

候蟲集作蛩 悽斷人語西風岸月落沙平流水漫集作練 驚見集作望

猶蘆花來集作無 雁 可憐瘦損集作暗 蘭成多情應為卿卿集作可

關情又作都 只有一枝或作 梧葉或作 不知多少秋聲

臺城路 為湖天賦 去病案輔之自號湖天居士亦號壺天

扁舟忽過蘆花浦間情便隨鷗去水國吹簫虹橋問月西子如今何
許危闌漫撫正獨立蒼茫半空飛露倒影虛明洞庭波映廣寒府
魚龍吹浪自舞渺然凌萬頃如聽風雨夜氣浮山晴暉落日一色無
尋秋處驚鳧白語尙記得當時散一作人來否勝景平分此心游太
古

祝英臺近

題陸壺天水墨蘭石

別本壺天作湖山去病案湖山係湖天之誤詳見上閱注

帶飄飄衣楚楚空谷飲甘露一轉

一作不信

花風蕭艾遽

一作清氣自

如許細

看息影雲根淡然詩思曾口被生香輕誤

一作寄一點生香何處

此中趣能

消幾筆幽奇羞掩衆

一作羣

芳譜薛老苔荒山鬼竟無語夢游忘了江

南故人何處

一作但愁騷客淒涼行吟澤畔聽

一片瀟湘夜

一作風

雨

聲聲慢

重過垂虹

口聲短棹柳色長條無花但覺風香萬境天開逸興縱我清狂白鷗

更間似我趁平蕪飛過斜陽重歎息却如何不口夢裏黃梁 一自
三高非舊把詩囊酒具千古淒涼近日烟波樂事盡逐漁忙山橫洞
庭夜月似瀟湘不似瀟湘歸未得數清游多在水鄉

瑤臺聚八仙 爲野舟賦

帶雨春潮人不渡沙外曉色迢遙自橫深靜誰見隔柳停橈知我知
魚未是樂轉蓬閒趁白鷗招任風飄夜來酒醒何處江皋 泛宅浮
家更好度菰蒲影裏濯足吹簫坐閱千帆空競萬里波濤他年五湖
訪隱第一是吳淞第四橋玄真子共游煙水人月俱高
元

張天雨字伯雨錢唐人有貞居詞

八聲甘州 舟次垂虹寄元州許道民

柳末水未浣奈春寒似風引歸槎渺雲岑天末煙江雨外猶認漁家

獨酌瓦甌篷底誰與飯胡麻疑聽松風響水宿蒹葭 天上春愁鶴
髮許一菴閒地懷衲雙鬢笑清狂無賴痼疾是煙霞念葛洪移居辛
苦甚左郎容易問丹砂憑傳語空山流水深護桃花

湯彌昌字師言瑞安州判官有碧山類稿

虞美人 題水村圖卷趙文敏爲錢德鈞圖

翰林妙寫溪村趣荷屋知何處溪翁想像住溪灣一笑如今家在畫
圖間 西風門掩蘆花澈聊與漁樵伍人閒不信有張翰剪取吳淞
空向卷中看

祝英臺近 前題

染秋雲圖澤國野趣入游戲能事何須五日畫一水重重楊柳陂塘
茅茨村落蘆鄉外西風漁計 晚煙霽有客乘扁舟延緣度疏葦欲
訪幽居宛在碧溪尾浩然目送飛鴻醉歌歛乃溪光裏亂山橫翠

東從周合肥人去病案山中白雲詞有一萼紅題東季博園池在平江文廟前疑卽其人

小重山 題依綠軒

楊柳絲絲兩岸風
前村溪路遠
小橋通人家
依約水西東
舟一葉移
過葦花叢
清景迥涵空
好山青未了
莫雲重
是誰驚起幾征鴻
天然趣都在畫圖中

張可久字伯遠號小山慶元人以路更轉首領有小山樂府二卷

人月圓 客吳江

三高祠下天如鏡
山色浸空濛
蓴羹張翰漁舟
范蠡茶竈龜蒙
故人何在
前程莫問
心事誰同
黃花庭院
青燈夜雨
白髮秋風

趙由儂字仲時吳興人孟頫姪客於甫里陸行直之門去病案陸家譜行直

弟三兄行簡官水西宣使爲孟頫妹婿故其家往來甚相親也

清平調 題陸季道碧梧蒼石圖

楚雲迷斷桃葉江南岸春去秋來情漫漫
沒愁絕一行新鴈 錦書欲寄雙成殷勤爲謝芳卿
明日碧梧涼夜有誰知度簫聲

王國器字德璉號筠庵吳興人趙孟頫壻

踏莎行 賦謝氏巫峽雲濤石屏

雪練橫空箭波崩岫女媧不補蒼冥漏何年鑿破白雲根
銀河倒瀉驚雷吼 羅帶分香瓊籤擎酒消魂桃葉煙江口
當時樓上倚闌人如今恰似青山瘦

明

倪 瓚字元鎮號雲林無錫人有清閼閣詞一卷

人月圓

驚迴一枕當年夢漁唱起南津畫屏雲嶂池塘春草無限消魂
舊家應在梧桐覆井楊柳藏門閒身空老孤篷聽雨燈火江村

小桃紅

一江秋水淡寒煙水影明如練眼底離愁數行鴈雪晴天
綠蘋紅
蓼參差見吳歌蕩槳一聲哀怨驚起白鷗眠

江神子 九日

滿城風雨近重陽溼秋光暗橫塘蕭瑟汀蒲岸柳送淒涼親舊登高
前日夢松菊逕也應荒 堪將何物比愁長綠泱泱遶秋江流到天
涯盤曲九迴腸烟外青蘋飛白鳥歸路阻思微茫

吳 寬字原博長洲人官至尙書諡文定

醉蓬萊 答趙栗夫

歎平生事業秃筆成堆殘書盈架九載心勞儼陽城書下氣力無多
頭顱如許向老來誰怕瞻望西山經營東圃頻年無暇 匹馬何來
白雲司裏語妙非詩意濃如畫世俗相過笑稱觴持帕豈待楓落吳

江一句爲鄉閭增價免管停毫鳳箋留尾試題除夜

沈際飛云文定公有東園又云

公生日
在除夕

文 璧字徵明又字徵仲長洲人有甫田集

風入松 石湖夜泛

輕風驟雨展新荷湖上晚涼多行春橋外山如畫緣山去十里松蘿
滿眼綠陰芳草無邊白鳥滄波 夕陽遙聽竹枝歌天遠奈愁何漁
舟隱映垂楊渡都無繫來往如梭爲問玉堂金馬何如短棹輕簑

文 彭字壽承長洲人璧子官國子監博士

漁父詞 余有別業在笠澤之上常課耕於此偶閱黃太史漁
父詞喜而繼作

吳淞江上是儂家每到秋來愛荻花眠未足日先斜妻笑船頭看落
霞

夜深結網一燈紅吹笛鄰舟攪睡濃雲夜月雨晴風都在漁家爛醉
中

夏完淳一名復字存古華亭人

柳梢青 江泊懷漱廣

玉人天際最堪憐月色上花枝暝宿吳江風燈零亂一餉相思 天

涯何日歸期想攜手清光舊時立盡黃昏亂雅啼處此恨誰知 疾柳葉云

內史詞甚佳惜無關於我邑者此闕以有吳江字姑錄之漱廣乃嘉善錢熙內史婦翁職方司主事錢柟子也

笠澤詞徵

百尺樓叢書

卷二十六

邑後學 陳去病輯錄

清

朱彝尊字錫鬯號竹垞秀水人有江湖載酒集

高陽臺并序 吳江葉元禮少日過流虹橋有女子在樓上見

而慕之竟至病死氣方絕適元禮復過其門女之母以女臨終之言告葉葉入哭女目始瞑友人爲作傳余記以詞

橋影流紅湖光映雪翠簾不卷春深一寸橫波斷腸人在樓陰游絲不繫羊車住倩何人傳語青禽最難禁倚徧雕闌夢徧羅衾 重來已是朝雲散悵明珠珮冷紫玉烟沈前度桃花依然開滿江潯鍾情怕到相思路盼長隄草盡紅心動愁吟碧落黃泉兩處誰尋

更漏子 吳江秋泛

滿江紅 贈吳佩遠

蕪沒田園都不戀五湖鰕菜長只是簫吹市上劍歌天外千里曾經
龍戰地頻年偶住鷄鳴埭正昭王臺畔酒人稀逢君在窮巷隔無
車蓋當暑靜弛巾帶向招提偶坐儘還瀟洒作賦最須憐趙壹鼓刀
應許同朱亥問白頭如雪幾時歸銜杯再

沁園春 送葉元禮之眞州

游子何之迤邐雷塘二十四橋正梅花如雪煙籠寒水垂楊拂地雨
漲春條江左文章竹西歌吹麗句爭傳勝六朝褰簾處報玉驄到也
紅袖齊招當年瓜步停橈有桃葉桃根送晚潮悵荆雲隔浦難邀
夢雨秦樓按曲曾聽吹簫舊事堪尋長牋得寄便欲從君訪翠翹沈
吟久怕重來不見見又魂銷

水調歌頭 送鈕玉樵宰項城

吾最愛姜史君亦厭辛劉經過燕市多暇歌酒互相酬自向金門索
米君亦牽絲作吏臨別始添愁檀板按新曲此事尙能不 雷封好
項子國古陳留江南風景宛似煙月北揚州也有疏簾清簟也許樽
前家宴隨意發清謳三十六頰鯉莫忘寄輕郵

邁陂塘 題顧茂倫雪灘濯足圖圖爲松陵女子沈關關所繡

更無須調鉛吮粉神鍼繡出天巧江村自是科頭慣不用雨巾風帽
木葉少向獨樹疏陰添个漁童小三高絕倒笑淺菊莎邊閒鷗磯畔
千載有同調 蓬門在深徑客來頻掃東籬頗厭枯槁香山詩卷牛
腰重六十平頭未老貧也好那似我黃塵六月長安道秋風舉權問
斜日鱸香卜鄰定許歸計已先料

又 題徐電發楓江漁父圖

怪煙波釣徒鄉里罟師如許青鬢浮家尙載閒書卷那得身名全隱

看一瞬把文賦詩篇樂府都經進披圖暗哂怕白水撈鰕紅闌門鴨
與爾便無分扁舟在簑笠綸竿未損攬人此日方寸清江幾曲楓
林下多少鱸魚荻筍歸夢準挂十幅蒲帆第四橋能認餅中宿醞算
八測塘邊三高祠下讓我醉眠穩

陳維崧字其年宜興人舉博學鴻詞官檢討著有烏絲詞迦陵詞
過秦樓 過疎香閣址乃才媛葉瓊章讀書處

烏啄雙環蝶黏交網此是阿誰門第墊巾繞柱背手循廊直恁冷清
清地想爲草沒空園總到春歸也無人至只櫻桃一樹有時和雨暗
垂紅淚 料昔日人在小樓牕兒簾子定比今番不似望殘屋角立
盡街心何處玉簫聲膩惟有門前遠山還學當年眉峯空翠憶香詞
尙在吟向東風斜倚

虞美人 泊舟垂虹橋不及過晤舍妹同緯雲弟悵然賦此

碧鱸紅稻江村市水森重經此夜深水調起鄰船記得不曾聽已十
多年 北風漸釀蓬牕雪心事和誰說匆匆忘發大雷書望裏汀花
沙鳥暗南湖

小重山 泊舟松陵城外未及一晤舍妹賦此寫懷

颿如陣馬驟晴空一條鍛練吼走虬龍回頭烟樹失吳宮靈岩寺塔
影尙籠菴 榭葉滿湖紅檣燈和估笛點空濛夕陽船已過垂虹無
由泊心事一杯中

念奴嬌 雪灘釣叟爲松陵顧茂倫賦

翁家何在在三高祠下景尤奇絕一派漁莊連蟹舍百里水雲明滅
最怕閑鷗生憎楚鴨占了涼波闊釣竿斜漾珊瑚樹上輕拂 昨夜
凍合江天糝絲舞絮冷把龍宮掣惱殺渭濱垂白叟悞了蘋風柳月
菰米家鄉清虛世界萬事何須說夜寒催火推篷起掃殘雪

前調 送徐松之還松陵兼訊弘人九臨聞瑋電發諸子

松之亦名

崧

生平慕藺笑人間竟有兩相如者解唱春城寒食句却是此韓翃也
廿以前前記曾與汝爛醉臯橋下我髯君黑路旁紅粉輕罵 今日
髯已成絲黔還似昔重會荆南榭篋裏雲山詩卷在只被雨淋風打
擲笛旗亭聽鐘禪院總是淒涼話垂虹橋畔飄零多少同社

燕歸慢

松陵道上追感計甫艸趙山子兩孝廉用湘瑟詞韻

醉欲騎篷憶當年吾汝意氣凌虹交情千里外心事一杯中情人墓
上雨濛濛又水調吹波夜起風吳江落楓葉只餘我舊鵝籠 洛水
戲山陽笛淮陰釣未央鐘徐劉應阮俱凋謝算此恨古今同倦遊踪
跡類臨邛且度曲吹簫倚小紅來朝過鶯脰好撥棹破晴空

賀新郎 月夜泊舟平望

撥刺疎罾罅正江鄉
蠶黃斫鱸萍香
抑鮓風弄檣燈
千萬點點隨
波漂射光直透水晶宮
下寥亮空潭飄水調
客船孤燭冷聽來怕月
又向前村挂
噲呖鞞鞞銀濤灑
恰鄰舟亂旗雜火軍裝
如畫下瀨
戈船身手健使得帆如使
馬惡浪裏攤錢白打歸矣
吾家陽羨里學
當年射虎南山者
任鄉里苦無藉

摸魚兒 題徐電發楓江漁父圖

問何人生綃滑笏
敝來寂歷如許孤篷
幾扇西風底
滴盡五湖疎雨
垂弱縷儘水蔓江蕙
信意牽他住
寄聲魴鱖總來固欣然
去還可喜
知我是鷗鷺 行藏事
不是如今纔悟
浮名休再相悞
人間多少金貂
客輸却綠簑
漁父誰喚渡
早萬木酣霜紅到
銷魂處
林林楓樹又遙襯
蘆花搖晴織暝
鬧了半汀絮

惜分飛 答吳江徐菊莊見憶原均

楓葉吳江長橋畔別去年華又換聞在湖南岸蓮花幕下閒庭院
幾欲從君秋過半寄到新詞讀遍何處尋還雁暮潮但見平如練

小重山 題吳江女士沈關關爲顧茂倫精繡抱甕丈人濯足

圖

欲繡平原幾度思園蛾初作繭絡成絲前溪水滿雪消時波紋起綠
似小桃枝 投足散漣漪夜來開繡譜度鍼遲一痕青影暮烟微啣
絲細不用洗臙脂

湯思孝字次曾宜興人

剪湘雲 吳江夜泊

四野寒蛩一篷小雨正碧水蒼葭寄宿烟浦憶昔箇人曾恨別別恨
無人更苦破荒天曉角宛當初只心情誰語 祇覺夢淡飄雲愁濃

沾霧似失侶哀鴻逐伴飛去故國他鄉差底異浪跡都無歸處但吟
哦楓冷落吳江又重添離緒

沈季友字南疑號客子平湖人貢生箸有迴紅詞

石湖仙 泛石湖

消魂誰箇見一片藍光都是烟鎖香夢不堪重作聲聲玉龍吹破范
家詞譜儘冷落閒人來和無那任靡花荻絮吹墮 可憐敗紅衰翠
算繁華蕙燼殘火魚板聲中只許釣翁高臥愛殺間游疎狂如我緩
移秋舸峯數朶闌邊一一青過

厲 鶚字太鴻號樊榭錢塘人康熙五十九年舉人著有秋林琴

雅

好事近 吳江月夜

夾岸響青蘆瑟瑟吳波搖碧天借一帆風勢看垂虹秋色 滿船明

月照無眠今夕是何夕應被素娥笑我太疎狂蹤跡

小桃紅 吳江道中

一篷風色一橈雲詩有江湖分第四泉邊綠陰襯夏寒新憑誰寄箇
松陵信楊花絕褪棟花飛近金鴨煖梅魂

摸魚兒 己亥初春過太湖次李秋堂韻

尙怱怱垂虹春早殘蘆風裏如語愁陰不散烟汀闊一葉輕波翔舞
扶柁去望練繞吳城幾點青旗字鱸鄉社樹想霧鬢風鬢也憐寒峭
淺翠照眠鷺 千年事零落荒臺別墅乾坤元是孤旅漫臨窺鑑驚
清影客子何堪塵土須小住看重疊雲衣裏就湖天暮低眠舊浦續
漁具因緣茶人滋味休寫斷腸句

陸 培字翼風號南香平湖人雍正二年進士官知縣有白蕉詞
憶少年 吳江道中

一枝柔櫓幾羣叫雁千林疎碧飛帆趁斜照泊垂虹橋側 近水誰
家吹短笛攪鄉心夢輕難覓初程已無那況迢迢烟驛

龍 鐸字震升號雨樵宛平人乾隆二十四年舉人官吳江知縣

減字木蘭花 贈小伶鳳珠

彩雲么夢何處飛來紅玉鳳笑倩人扶一曲梁州一斛珠 眉歡目

妥教人坐立如何可偏解相思學語鶯鶯小意兒 去病案公詞絕少故特錄之

吳錫麒字聖徵號穀人錢塘人乾隆四十年進士國子監祭酒有

有正味齋詞 梨里續志錫麒與徐待詔達源友善時過南谿老屋

高陽臺 送徐山民重居南溪老屋

護住苔鞭薶除草脚置身仍傍書窩料理溪堂添教瑟瑟圓波請鄰

祭竈渾閑事鬧鵲聲送喜烟蘿料朝來艸堂貲寄舊雨情多 朱藤

開處移高格已敲碑聲歇斜日微趁家具今年休貪禊帖臨摹楓江

有約招漁父最難忘畫裏吟箋趁新廚魚苗煑雪對酒當歌

彭兆蓀字湘涵號甘亭鎮洋人監生有小謨觴館集

金貂換酒 澗上高風册爲山民題

繙盡遺民表問空山茫茫甲子過來多少完却平生臣子事臨去遺
言艸艸想擲筆凌雲一笑賸有金仙盈把淚認西風鉛水雙瞳皎還
勝似拜朱鳥 艸堂秋踢靈巖道有高懷南州徐穉替扶家廟吳苑
鶯花渾無限誰問荒烟斯老共杜宇斜陽相吊小正離騷情爾爾算
風人心事歸忠孝零粉墨萬年寶

洪亮吉字君直一字稚存號北江又號更生陽湖人乾隆五十五

年進士翰林院編修有機聲鐙影樓詞

蔡丙圻梨里續志亮吉與徐達源交管主其家

飲酒賦詩恆
經月不去

羅敷媚 題子佩夫人寫韻樓遺詩

人間豔福都會占
郎是蘭成妾是雙
成讀書敲詩歲屢更
三生慧業終難昧
寫韻前生用韻今生
尙剩靈根付再生

當時分調吟花柳
花也精神柳也精神
共向樓頭羨璧人
如今七夕中秋節
星也含嗔月也含嗔
判得黃昏靜掩門

唐仲冕字陶山善化人
乾隆五十八年進士官
吳江知縣仕至布

政使

瑣窗寒 慰嚴小秋悼亡

鏡剖雙鸞釵分小鳳
綠窗人去情田玉瘦
忍對紫烟飄度浪相
傳香能返魂珮環未
是來時路想空房舊
挂孤檠伴影幾番酸
楚延佇

清商譜悔華年錦瑟
別離輕賦前身化蝶
證到翠奩題句小秋夫人
陳澹秋有

化蝶尋君恨路生句
記手攜魚尾竹竿並
無白頭吟作妒更丁
寧早種宜男莫

把春風誤去病案陶山詞世不多見
因破例錄存一閱于此

王昶字德甫號蘭泉青浦人有春融堂集

更漏子 章練塘鄒氏東樓雪夜同邵薇仙邵玉藻作

玉爐寒銀燭冷已是黃昏風景傾桂酒簇椒花春盤薦歲華 風蕭
瑟三更雪偏覺吟情難歇村柝急寺鐘鳴南窻月半明

渡江雲 過汾湖訪午夢堂疎香閣故址尙存

垂虹橋外路丹楓葉葉村落遠模糊小堂名午夢并有疎香妝閣對
烟蕪掃眉未了記三生已誤仙姝聞說正紅絲將結便化彩雲徂
颿車桂宮不返焚筴香燈與慈雲同住只傳得零章斷句玉冷花孤
郵亭洛浦應相等恁難逢翠羽明珠招魂去凌波倘下清都

萬年歡 追題葉元禮山塘尋春册

竟體芳蘭是七葉名家風調相繼慘綠年華合作荷衣遊戲况值春
陰新霽便喚取吳船沙尾才半篙行過桐橋小紅闌下斜艤 紋窗

六扇未啓涼不教鸚鵡唬醒香睡待捲珠簾試看粉融脂膩好倩青禽作使恐重說紫薇情事還怕是倩女離魂單衫再滴清淚

驀山溪 題史誦芬秋樹讀書樓圖

三高祠外誰在層樓住畫裏小簾櫺趁清秋吟湘賦楚支頤跂脚款竹更無人擁筠牀開錦罽俯仰懷今古 須得閑身占取閑亭墅如此好溪山恁年年征衫塵土吳淞鷗鳥一樣舊盟寒問何時攜短櫂共聽垂虹雨

龍光斗字劍庵大興人

靈芬館詩話龍劍庵光斗雨樵先生令嗣也先生宰吳江時余與劍庵定交升堂拜母有如家人昆弟余以他事遠遊劍庵以時存問老母代具甘旨其氣誼如此倘揮霍視鄙儒小拘蔑如也然工為詞多動心廻腸之音花天酒地唱和不下數十首惜皆不記省劍庵亦隨手散佚不自存稿惟記清平樂一闋

清平樂

鶯嬌燕綺絮語東風裏一桁珠簾纔卷起

詩話作手卷 珍珠玉臂滿院新紅鋪

地 憑誰留住韶華停鍼倦倚窗紗只有多情明月夜闌還映梨花

李 福字備五號子仙吳縣人嘉慶十五年舉人有拜玉詞花嶼

讀書堂詞鈔

梨里續志福嘗客里中主徐達源及蔡淇家

八歸 辛未八月從武林歸過梨花里訪蔡竺溪同年于媚學

齋適趙子鶴同年亦至留飲旬日瀕行填此留別

載秋一葉尋詩千里歸向禊湖閒泊梨雲半塢多情甚况是戶臨烟

水家具林壑小小桃源聞客到又天外飛來孤鶴爭共說許放船還

要待燈落

梨里八月十四試燈十六收燈

回首春風艸艸曾同看廿四橋邊紅藥

欄曲近底簫聲人影那日吟情如昨感流光彈指爽氣迎來最高閣
拚教趁良辰美景爛醉狂歌大家尋快樂

清平樂

張叔夏候蛩淒斷一闋贈姑蘇陸行直家妓卿卿作

也後二十一年叔夏卿卿俱下世行直寫碧梧蒼石圖書張

詞于卷端同時和作者不下數十家事載汪珂玉珊瑚網嘉
慶元年秋八月于顧南雅齋頭得見是圖展玩久之欣然追
步

豔歌唱斷烟水芙蓉岸一片閒情增浩漫付與數行飛雁
誰將舊恨填成卷中不見卿卿六百年來梧樹虛堂猶作秋聲

楊芳燦字蓉裳無錫人有芙蓉山館詞

蝶戀花 吳江道中

秋水一灣雙槳舉又送行人過却吳江浦回首津亭天欲暮碧雲如
畫含殘雨獨倚危舷愁不語無限吟情付與崔郎句夾岸丹楓無
別樹夕陽紅到銷魂處

顧翰字兼塘無錫人舉人有拜石山房詞鈔

譚獻云先生倚聲名家自成馨逸朋

輩中類迦伯
夔莫能相揜

慶清朝 題葉小鸞疏香閣眉子研拓本

翠帔風吹銖衣月冷碧城人去迢迢小研微凹幾絲猶澆松膠句取
煙魂一片向綠窗展玩似寒蕉銀鈎字芳名宛在茗玉曾瑯 爲念
嬋娟多病料生來慧業卽是愁苗暫謫塵寰肯同寫韵文簫只恐秋
蛾蹙損黛螺分影舊痕銷傷情處櫻桃花落疏雨瀟瀟 研刻開一
幾絃之句

百字令 爲郭頻伽題春山薶玉圖

西冷橋畔記銀蠶曉送左家嬌妹腸斷荒山薶玉地碧影淺分蛾黛
雛竹痕斑小桃骨瘦流斷涓涓水春墳依舊靡蕪吹上幽翠 是誰
生色圖成冥冥煙雨著意添蕉萃香冷冬青寒食飽沒箇傷心人拜
一片殘碑幾行題字扶起斜陽外唳鶻何恨爲渠染徧紅淚

憶舊游 過蘆區

趁潮荒淺瀨雪換涼漪來賃江船自挂孤帆去聽浪花堆裏打槳聲
圓一路叢蘆蕭瑟秋夢渺無邊有幾縷魚雲幾絲漚雨閣住遙天
飄零舊詞賦悵殢醉閒吟孤負華年莫話淒涼意似病蟬無力猶唱
離筵贏得鬢邊衰綠歸染六橋煙只同我銷魂後湖官柳疏可憐

壺中天 過鶯脰湖

曉雲橫浦寫江天數筆都成秋意渺渺空波浮去權十里明漪吹起
淺水生蒲疏煙畫柳小艇秋陰裏涼潮一尺柁痕拖過沙尾 何時
去學天隨蓴鱸鰕菜料理閒生計青紵門前飄酒字好典綠簑重貫
水鶴孤眠雪漚獨立款我扁舟艤窗開玉鏡吳山大好煙髻

鵲踏枝 吳江舟次

竟日移舟簷影外蟹舍魚莊江景偏瀟灑浪說秋風歸計遂莼鱸上
市無錢買 柳絮飄零終不悔化作浮萍萍又隨流水只有圓荷珠

露墜分明畫出青衫淚

買陂塘 題唐湘帆茂才松陵譜曲圖照

溯流光扁舟笠澤溪山不數林屋青螺合向銀盤貯難得箇人如玉
蟬鬢薄有嵐翠飛來添染秋蛾綠龍吟試學笑慣唱瀟瀟吳孃莫雨
篷低聽嘗熟 圖中認上有石梁懸瀑豈非窈窕空谷倩誰喚起天
邊月照我船頭吹竹松謾謾恐響遏行雲驚醒雙棲鶴盟漚卅六待
網得西施煙波一櫂相訪鑑湖曲

項鴻祚

原名繼章
又名廷紀

字蓮生錢唐人道光十二年舉人有憶雲詞甲

乙丙丁稿四卷

木蘭花慢 夜過吳江

攄聲搖澹月正人在洞庭船望笠澤茫茫長隄暗柳曾住詞仙當年
俊游記否喚銀簫吹綠一江煙贖我詩愁萬頃片颿直上壺天 流

連玉界瓊田清露下水紋圓怕酒醒波遠醉魂空戀第四橋邊淒然
五湖舊約歎鱸鄉信美尙無緣風外魚鐙幾點夜深涼照漚眠

臺城路 大雪過太湖

冷吟漸入梅花夢悽悽雁聲催曉溼重帆遲波凝岸寂碎瀉銀河多
少天涯縹緲正沙尾風回柁牙雲繞賸得瓊簫豔詞難付小紅了
長橋舊游在否兩三株斷柳曾倚孤櫂病枕支愁征衣澣淚誰信如
今懷抱江湖歲杪羨畫裏閒身一簑歸早隱約遙山睡眉休更掃

孫鼎烜字耀乾休寧人有籽香堂詞

二郎神 次韵和夢窗垂虹橋

凍雲紺合風乍歇水平如凝正客鬢逢秋鄰鐘催暮纔汎香鱸釣艇
况值春情闌珊後怕玉瘦花腴無定看縷縷蝶波迢迢雅陣暗嗟塵
境 歸興湖光瀲灩青山滿鏡更竹樹新晴舊虹猶在獨向汀洲弄

影塞雁無憑江潮有信隄上綠楊清冷遙望處時見流螢數點未教

花暝

譚獻云耀乾詞雅健有夢窗草窗遺意

夏寶晉字詞仲又字慈仲號玉延高郵人舉人有笛榘詞

譚獻云玉延為

郭頻伽之甥所謂山抹微雲女壻也高秀之致欲度冰清去病案慈仲為頻伽贅壻居靈芬館甚久惜其詞不可得茲姑從篋中詞錄數首如下

高陽臺 江上愁心夜不成寐高槐叢竹一片秋聲

月引昏黃鐙銷暗綠羈人忍奈秋何那處秋來閒來開到煙蘿疏槐
野竹知誰種助荒江一夜涼波最關情雁杳星沙書滯關河 苦吟
自是吾家事又江城罷詠小海停歌自別鄉關負他兩度孀娥故林
夢去蕭蕭柳儘銷魂別淚無多盼庭前幾樹吟風千葉辭柯

湘春夜月

可憐春是誰排定陰晴料他一樹垂楊還記得清明莫管鬧紅閒事

但花開如夢花落纔醒便金鈴悄繫游絲細綰空自零星 秋蓬書
客閒窗瘦骨寒谷餘生春窄愁寬偏又是故鄉芳草綠與煙平蒼茫
何處伴斜陽留戀高城想此際天涯無數樓臺歷歷更有誰登 譚獻云少

游神
味

徵招

淒晨會得東風怨還憐酒邊人遠雨樣落花深是誰家庭院題巾情
未斷倩珍重一年春半按袖何心舒衫猶嬾獨吟無伴 江北憶江
南虹橋外珠箔飄鐙歸晚花又雨中看只唬痕猶泣殘紅留數點奈
芳草不將愁換寄相思誰與傳言有差池雙燕

張景祁字韵梅仁和人有新蘅詞

八歸 泊舟平望追憶舊游感賦用白石韵

煙寒鷺渚鐙昏魚寨闌夜戍鼓未歇朱樓已隔蓬山遠休問翠尊銷

黯玉笙淒切尙憶垂虹秋色好倚畫檻鑪香同撥頓忘却客裏行舟
不住喚鷓鴣 誰念江鄉歲晚淹留無計一笛離亭催別赤闌橋畔
那時來路落盡蘆花楓葉縱凌波賦就何處芳塵夢羅襪君知否片
帆相送惟有天邊朦朧無恙月 譚獻云石帚
遂有替人

諸福坤字元吉又字元簡學者稱杏廬先生長洲人諸生有杏廬

詩文詞鈔

去病案先師品端學粹有經師人師之目其於小子
尤垂青眼所著詩文詞均能拔戟自成一隊文鈔已

由去病刊行詩
詞稿均藏于家

青玉案 牡丹

東皇花國憑伊禪便沈醉瑤華殿晴旭麗霞還與絢五更雨驟一番
風換拾得殷紅片 悠悠春夢沈沈院生怕醒時無端見拚與東風
休識面畫闌蟾魄翠亭鶻血無奈將愁鍊

南浦 花英

丹轉說昌容妙薜華不道先春摧
陡葉底又枝尖同心侶總被峭風
驅走送君南浦斷紅知有歸根否
散仙援手閒自掃一段春愁縈帶
無聊最是天涯紀棹賺漁郎觴飛
詩叟飄蕩入朱樓簾櫳裏紅迸
淚珠盈斗風流盡矣奈何天老人
顏醜可堪回首滋味好秋來晚香
還有

前調 花蒂

根汝細開花一刹那枝閒還汝蕉
萃緣締况由天分飛去也伴絮泥
埋地半珠擎雨芳菲因翠爲誰譬
割紅留翠棠絲裊癡欲留春爲質
伊人飄泊無家正拾取殘英思量
重綴天上又人間判離恨萬點
碧零珠淚情根自固此番蹤跡非
留滯清陰來替君記取相思子紅
還寄

前調 花心

憑仗孕奇芬細吐絨風雨不磨丹蓋宛轉向春暉無言處空抱惺忪
孤韻紅情綠意癡蜂狂蝶勞探訊別藏幽恨分明在底須抽旄旌信
默含造化清機悵柯葉旋摧芳華轉瞬一寸未成灰殷勤鍊肯逐
亂紅狂陣拚人揉按三生不味癯仙分冰霜休問纔透露乾坤一時
相印

御街行 送春

春愁欲寄憑誰可挽不住啼珠墮深深庭院好韶光又被綠陰閒鎖
東風無緒晴絲搖曳只是空撩我 仙源振轉中流舵奈何處楊花
簸亂紅如雨鷓鴣啼無計安排能妥嬌癡婪尾雕欄酣倚一寸心灰
裏

瑣窗寒 春懷

薰地閒愁平生幽愴可堪重寫商量冷暖須勒住韶華也任狂蜂花

天蕩魂割芳釀蜜終成假怨東風不管闌珊佳節流鶯聲啞 休要
娛懷處正飛絮漫空遊絲橫野翩翩紫乙睇遍雕梁華廈却啣泥最
小茅茨禁他雨橫安身且感春暉深護陔蘭寸艸心盈把

憶江南 題劉子和畫芳疇燕語

春夢醒相對語斜陽漫道平疇芳已歇地丁黃襯紫荷囊猶是好風
光

浪淘沙 題劉子和畫野蓄雀啄

風景換春韶香簇叢篠山村水郭酒旗飄姊妹好花禽巧婦知是誰
嬌 怕聽紇干謠銜蕊無聊枝頭銛刺漫相撩何似翻飛榆柳蔭夢
也清寥

多麗 題改七薌仕女長卷 清任蔡君松陵後起駿才也客

春勝溪相見叩其衷浩渺沈博當平視一世比以尺素見貽

殷拳獨至并郵其家藏七薈居士縑繪士女長卷款誌嘉慶
丙辰距今百四年矣七薈與頻伽郭氏往還贈以畫頻伽亦
爲之題詠乾嘉老輩風致可思書中稱向有題跋數家爲人
割去欲以蘇黃引重見推殊爲過當憶先友柳韜廬好填詞
沈沃之先生規之曰阿堵傳神不如大處落墨韜翁躡之然
迴觴盪氣難抑溫磨輒見予小詞喜之其從叔蒔庵廣文亦
嘗以手箋東坡詞帙乞題一門雅癖何損屯田家風君爲廣
文孫壻予主廣文家時尚未掃東牀也發我清狂正復黯悲
昔夢爲填多麗一闋希大雅顧誤無恕

驀層霄薰風迭迭瓊環是誰家朱欄碧榭人天無此蕭間灑松烟槐
陰寫韻卻紈素蓮粉輸顏雲膩肩斜曇紅面正聰明遊戲石無頑相
關處銀簧飛度隱約曉風閒何如彼沈酣一夢流水高山 强分明

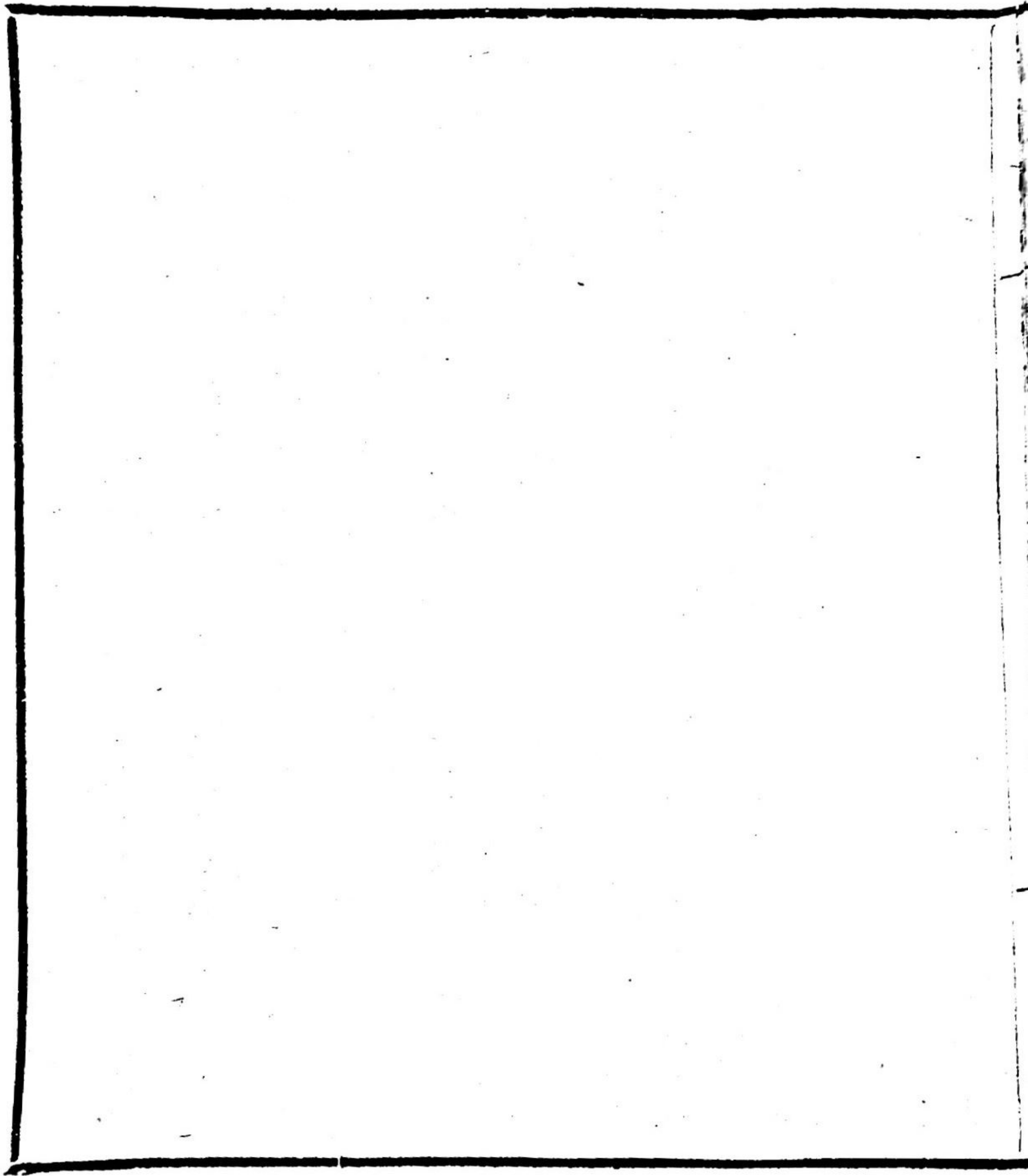
金釵十二嬌癡紛侍花鬢湧溫磨玉壺畫史
七薊亦號玉壺山人韜冶豔香案
清班蕭翼謀工蔡經宅古欲將縹緲付才慳
沈吟久鬢絲禪榻甘忍背鞭痕心丹煉諸天
莫補噓作仙宴

詞旨敘

鄉賢陸輔之所撰詞旨一卷闇晦久矣光緒時有長沙人胡元儀者始爲之疏證析爲二卷名曰詞旨暢言暢其旨也書甚博雅余讀而善之惜其序援引猶多謬誤是不可以不辨考朱存理鐵網珊瑚汪砢玉珊瑚網多載輔之翰墨而陸家譜所稱尤詳大要輔之名行直字季道號壺天亦號壺中天或書壺中或稱湖天居士分湖第一世家子也祖元龍號怡庵嘉禾人有五子曰大聲大同大猷大用大章猷字雅叔號翠巖行直父也覃精經史明春秋大義能文章仕宋爲江浙儒學提舉值賈似道枋政遂拂衣去居吳中咸淳間始營別墅分湖濱構桃園植棠梨自號武陵主人有四子曰行中行坦行簡行直而行直承家學工詩文詞善書畫故名尤顯著然其生以德祐元年乙亥則南宋將不國矣故所交皆當日遺民節士若鄭所南張叔

夏錢德鈞趙彞齋兄弟其尤也年二十得鍾繇薦季直表真跡甚珍
視之又有家妓名卿卿者善歌叔夏爲撰清平樂贈之所謂多情應
爲卿卿是也至大德中始由人才任湖北十學士遷翰林典籍皇慶
間致仕歸年才四十耳會卿卿叔夏皆下世因作碧梧蒼石圖填詞
其上寄意又賦致仕還分湖問訊海棠詩云湖濱春水似桃源楊柳
青青燕子喧晴日暖雲歌別樹錦天繡地醉金門流光冉冉常爲客
清夢時時繞故園借問當年花下影紫簫吹斷幾黃昏亦爲卿卿作
也明年爲延祐元年甲寅君四十一歲見松雪爲德鈞所繪水村圖
因築水村居之其風流好事如此季直表中道散失經廿六年無可
蹤跡及至正九年己丑六月一日忽重得之遂喜極親作跋以誌慶
幸時年已七十五矣而嗜古好學猶復不衰洵乎其爲賢者已惜其
淪逝歲月渺不可考而或者乃稱其於明洪武元年戊申舉任典籍

得毋悞歟詞旨之作蓋少年時事其序所稱命韶暫作詞旨韶暫二字殊不可解胡氏以爲韶卽輔之舊名恐未能信其稱明刻本作陸友仁又引東維子集謂行直卽友仁子敬者皆非也友仁作硯北雜志自別一人子敬則其第六子祖恭字也元季喪亂子敬嘗舉其家田宅財賄悉以畀萬三秀沈富而已獨更號采芝翁與其婦雲游而去終其身不返蓋知幾士也至引珊瑚網及元詩癸集則殊信然季衡爲行直第九子祖廣別字卽癸集所稱天游生陸季宏者今顧氏旣失于攷訂而胡氏仍之夫又奚足怪耶要之書經胡氏一發明曉然如覩白日不可謂非陸氏之功臣而詞林之韻事也因爲刊而傳之民國二年四月國會成立後一日去病記於上海



詞旨上

百尺樓叢書

元陸行直輔之述

長沙 胡元儀原釋

邑人 陳去病重訂

夫詞亦難言矣正取近雅而又不遠俗

詞格卑於詩以其不遠俗也然雅正為尚仍詩之支流不

雅正不足言詞矣

予從樂笑翁遊深得一作達

奧旨製度之法因從其言命韶

暫作詞旨語近而明法簡而要俾初學易於入室云陸輔之識

詞說七則

命意貴遠

曲則遠也詞源云詞以用字貴便生則不便也詞源云詞意為主不要蹈襲前人

造語貴新

纖巧非新能清而新方近雅也詞源云詞中句法要平安精粹一曲之中安能句句高妙只要拍搭襯副得去耳

鍊字貴響

詞源云字字敲打得響歌詞妥溜方為本色如賀方回吳夢窗皆善於鍊字字面多於溫庭筠李長吉詩中來字面

亦詞中之起眼處不可不留意也

古人詩有翻案法詞亦然詞不用雕刻刻則傷氣務在自然周清真

之典麗周邦彥字美成錢塘人自號清真居士元豐中上汴都賦召

府晚居明州卒詞名震一時姜白石之騷雅號夔字堯章鄱陽人自

有片玉詞又有美成長短句姜白石之騷雅號夔字堯章鄱陽人自

精通音律慶元中上樂書請定雅樂有阻之者僅免解以布衣史梅

終老江湖文章詩歌盛稱於時詞尤卓絕詞五卷曰白石歌曲史梅

溪之句法甚見倚重奉行文字擬帖擬旨下及東札申呈皆出其手

韓敗遂鯨焉有梅溪詞一卷姜白石序其詞云音秀清逸有李長吉

之韻蓋能融情景於一家會句意於兩得張功甫亦稱梅溪詞可分

鑣清真平吳夢窗之字面有吳夢窗英字君特號夢窗四明人取四家之

所長去四家之所短此翁之要訣張炎字叔夏號玉田又號樂笑翁

媚之中有氣魄采唐詩融化如自己出者乃其所長惜乎意趣不高

遠所以出奇之語以白石騷雅句法潤色之真天機雲錦也○又云

詞要清空不要質實清空則古雅峭拔質實則凝澀晦昧白石詞如

片雲孤飛去留無迹夢窗詞如七寶樓臺炫人眼目碎折下來不成

不醮芳洲前八字恐亦太澀如唐多令云何處合成愁離人夢上秋

縱芭蕉不雨也颼颼都道晚涼天氣好有明月怕登樓前事夢中休

詞疏快卻不質實如是者集中尙有惜不多耳白石如疏影暗香揚

州謾一萼紅琵琶仙探春八歸淡黃柳等曲不惟清空亦且雅潔讀
之令人神觀飛越○又云美成負一代詞名所作之詞渾厚和雅善
於融化詩句而於音律且聞有不諧可知其難也作詞者多效其體
製失之軟媚而無所取此惟美成爲然他人不能學也如秦少游高
竹屋姜白石史梅溪吳夢窗此數家格調不侔句法挺異俱能特立
清新之意刪除靡曼之辭自成一家各名於世能取諸家之所能長去
諸人之所短精加玩味象而爲之豈不能與美成爭雄長學者所謂
哉○案以上三則是樂笑翁論詞之旨輔之本之立說也

刻鵠不成尙類鶩者也不可與俗人言可與知者道

對句好可得

爲鍊句易

起句好難得

謀篇難

收拾全藉出場

必起結相

成意遠句雋乃十全之品前人集中不能

凡觀詞須先識古今體製

雅俗脫出宿生塵腐氣然後知此語咀嚼有味

今生塵腐氣固宜脫必並宿生塵腐氣脫

盡乃可至雅正清新之域也

蕲王孫韓鑄字亦顏雅有才思嘗學詞於樂笑翁一日與周公謹父

買舟西湖泊荷花而飲酒杯半

去病案一無杯字

公謹父舉似亦顏學詞之

意翁指花云蓮子結成花自落

極形自然之妙

詞學一編上

詞源云舊本皆脫源字按詞源云詞要清要清空輔之述以立說耳清空二字亦一生受用不盡指

迷之妙盡在是矣學者必在心傳耳傳以心會意當有悟入處然須

跳出窠臼外時出新意自成一家若屋下架屋則爲人之賤僕矣

製詞須布置停勻血脈貫穿過片不可斷曲意如常山之蛇救首救

尾過片謂詞上下分段處也○詞源云作設詞看是甚題目先擇曲

述曲最是過片不要斷了曲意須要承上接下如姜白石詞云曲曲

屏山夜涼獨自甚情緒於過片則云西窗又吹暗雨則曲意脈不斷

矣○又云詞用事最難要體認著題融化不澀如東坡永遇樂云鷺

子樓空佳人何在空鎖樓中鷺用張建封事白石疏影云猶記深宮

舊事那人正睡裏飛近蛾綠用壽陽事又昭君不慣胡沙遠但暗憶

江南江北想環珮月夜歸來化作此花幽獨用少陵詩此皆用事不

辭之要故特附詞源此則於此
沈伯時樂府指迷多好處中閒一兩段亦非詞家之語沈伯時名
府指迷亦論詞之法則其書今無完本明人割詞源下卷合詞旨混
雜刊之愚曰樂府指迷非沈氏之書也惟花草粹編刻沈伯時樂府
指迷凡二十八則似亦非全本明人愛割裂古書隨意
刻之不足據也輔之所謂非詞家語者究不知其審也

屬對凡三十八則

小雨分山斷雲籠日田不伐探春

小雨分山斷雲籠日丹青難狀清曉柳眼窺晴梅妝迎暖林外幽禽啼早煙徑潤如酥正濃淡遙看堤草望中新景無窮最是年春好驕馬黃金絡腦爭探得市風何處先到萬殘飛觴千金倚玉不肯輕辜年少桃李怯殘寒半吐芳心猶小謾教蜂蝶多情未應知道趙聞禮陽春白雪詞選作斷雲縷日

煙橫山腹雁點秋容吳叔聲聲謾

詞未見吳叔未詳去病案吳履齋詞有與吳叔永季永兄弟唱和之作官至尙書當即其人

問竹平安點花番次徐淵口口口

詞未見南宋時有徐似道字淵子黃巖人以詞名世著有竹隱集蓋即此人淵下疑子脫子字

穉柳蘇晴故溪歇雨周美成西平樂元豐初予以布衣西上過長

遊故地感歎歲月偶成此詞歲

穉柳蘇晴故溪歇雨川迴未覺春除駝褐寒侵正憐初日輕陰抵死須遮歎事逐孤鴻去盡身與塘蒲共晚爭知向此征途區區

立塵沙追念朱顏翠髮曾到處故地使人嗟道連三楚天低四
野喬木依前臨路欹斜重慕想東陵晦迹彭澤歸來左右琴書自
樂松菊相依何况風流鬢未華多謝故人親馳鄭
驛時倒融尊勸此淹留共過芳時翻令倦客思家

虛閣籠雲小簾通月 姜白石法曲獻仙音張彥功官舍

虛閣籠雲小簾通月暮色偏憐高處樹隔離宮水平馳道湖山盡
入樽俎奈楚客淹留久砧聲帶愁去屢回顧遇秋風未成歸計
誰念我重見冷楓紅舞喚起淡妝人問逋仙今在何許象
筆鸞殘甚如今不道秀句怕平生幽恨化作沙邊煙雨

蟬碧句花雁紅攢月 丁宏菴前調

詞未見

落葉霞飄敗窗風咽 吳夢窗前調和丁宏菴韻

落葉霞飄敗窗風咽暮色淒涼深院瘦不關秋淚綠生別情銷鬢
霜千點悵翠冷搔頭驚那能語恩怨紫簫遠記桃枝尙隨春渡
愁未洗鉛水又將恨染紛縞澀離箱忍重拈燈夜裁剪望極藍橋
彩雲飛羅扇歌斷料鶯籠玉鎖夢裏隔花時見
花菴詞選作落
翻葉霞

風拍波驚露零秋冷 前人前調賦秋晚紅白蓮

風拍波驚露零秋冷斷綠衰紅江上豔拂潮妝澹凝冰鬢別翻翠
池花浪過數點斜陽雨啼綃粉痕冷宛相向指汀洲素雲飛過
清麝洗玉井曉霞佩響寸藕折長絲笑何郎心似春蕩半掬微涼
聽嬌蟬聲度菱唱伴鴛鴦秋夢酒醒月斜輕帳去病案本集秋涼
冷作
秋豐

花匣么弦象奩雙陸樓君亮法曲獻仙音

花匣么弦象奩雙陸樓君亮法曲獻仙音
闌鴛被料鴛子重來地桐陰鎖窗翠夢到銀屏恨裁蘭燭香簾夜
羅袖冷煙柳畫闌半倚淺雨壓茶蘼指東風芳事餘幾院
落黃昏怕春鴛驚笑憔悴倩柔紅約定喚取玉簫同醉

珠蹙花輿翠翻蓮額前人口口口紫丁香

詞未見

汗粉難融袖香新竊前人口口口

詞未見

種石生雲移花帶月翁處靜齊天樂遊胡園書感

曲廊連苑吹笙道重來暗塵都滿種石生雲移花帶月猶欠藏春
庭院年年過眼便梅謝蘭銷舞沉歌斷露井寒蛩爲誰清夜訴幽

怨與人生樂事最
少有時得意處
光陰偏短樹色
凝紅山眉弄碧
不與朱顏相戀
臨風念遠歎蝶
夢難追鷺盟重
換一片斜陽送
人

晚歸騎

斷浦沉雲空山挂雨

史邦卿前調

千闌只在鷗飛處
年年怕吟秋興
斷浦沉雲空山
挂雨中
有詩愁
冷復能憐嬌俊
憂心耿耿寄桐
葉芳題冷楓新
詠莫遣秋聲樹
頭
誰復能憐嬌俊
憂心耿耿寄桐
葉芳題冷楓新
詠莫遣秋聲樹
頭
永喧夜

畫裏移舟詩邊就夢

前人前調西湖卽席分韻得羽字

鴛鴦拂破蘋花影
低低趁夜涼
去畫裏移舟
詩邊就夢
葉葉碧雲
分雨芳遊自許
過柳影閒波
水花平渚見
說西風爲人
吹恨上瑤
樹闌干斜照未
滿杏牆應望
斷春翠儉聚
淺約按香深
盟擣月
誰是閒窗青羽
孤筇幾柱問
因甚參差暫
成離阻夜色
空庭待歸
語聽俊

硯凍凝花香寒散霧

周艸窗前調

曲屏遮斷行雲路
西樓怕聽疏雨
硯凍凝花香寒
散霧呵筆慵題
新句長安倦旅
歎衣染愁痕鏡
添秋縷過盡飛
鴻錦牋誰與寄
愁

去簫臺應是怨別曉寒梳洗嬾依舊眉無酒滴爐香花園坐暖
間卻珠鞦鈿柱芳心慢語恨柳外遊鞦繫情何許暗卜歸期細將
梅蕊數

繫馬橋空移舟岸易黃雙溪前調

十年漢上東風夢依然淡煙鴛曉繫馬橋空移舟岸易誰識當年
蘇小籌花門艸任波浴斜陽絮迷芳島笑底歌邊黛娥嬌聚怕歸
早京塵衣袂易染舊遊隨霧散新恨難表鶯子朱扉梨花翠箔
留得春光多少情絲慢繞料帶角香銷扇陰詩杏細倚秋千片雲
天共渺

疏綺籠寒淺雲棲月

丁宏菴口口口寒梅去病
案四印齋本有此二字從之

詞未見

竹深水遠臺高石出施梅川口口口

詞未見

香茸沾袖粉甲留痕前人口口口去姬復來

詞未見

就船換酒隨地攀花前人口口口

詞未見

調雨為酥催冰作水王通叟慶清朝踏青
調雨為酥催冰作水東風分付春還何人便將輕暖點破殘寒結
伴踏青去好平頭鞋子小雙鸞煙郊外望中秀色如無間晴
則箇陰則箇釘釘得天氣有許多般須教撩花撥柳爭要先看
不道吳綾繡鞵香泥斜沁幾行班東風巧盡收翠綠吹上眉山

做冷欺花將煙困柳史邦卿綺羅香春雨
做冷欺花將煙困柳千里偷催春暮盡日溟迷愁裏欲飛還住驚
粉重蝶宿西園喜泥潤鶯歸南浦最妨他佳約風流鈿車不到杜
陵路沈江上望極還被春潮晚急難尋官渡隱約遙峯和淚
謝娘眉嫵臨斷岸新綠生時是落紅帶愁流去記當日門掩梨花
剪燈深夜語

巧剪蘭心偷黏菜甲前人東風第一枝春雪
巧剪蘭心偷黏菜甲東風欲障新暖漫疑尋瓦難留信知暮寒猶
淺行天入鏡做弄出輕鬆纖軟料故園不卷重簾誤了去來飛鷺
上苑寒爐重暖且漫放春衫鍼線恐鳳鞋挑菜歸來萬一灞橋相

上苑寒爐重暖且漫放春衫鍼線恐鳳鞋挑菜歸來萬一灞橋相
青未了柳回自眼紅欲斷杏開素面舊遊憶著山陰厚盟遂妨
巧剪蘭心偷黏菜甲東風欲障新暖漫疑尋瓦難留信知暮寒猶
淺行天入鏡做弄出輕鬆纖軟料故園不卷重簾誤了去來飛鷺
上苑寒爐重暖且漫放春衫鍼線恐鳳鞋挑菜歸來萬一灞橋相

見陽春白雪詞
選作巧沁蘭心

羅袖分香翠綃封淚 陳同甫水龍吟

鬧花深處層樓畫簾半卷東風軟春歸翠陌平莎茸嫩垂楊金淺
遲日催花淡雲閣雨輕寒輕暖恨芳菲世界遊人未賞都付與鶯
和鶯寂寞憑高念遠向南樓一聲歸雁金釵門艸青絲勒馬風
流雲散羅袖分香翠綃封淚幾多幽怨正銷魂又是疏煙淡月子
規聲斷絕妙好詞選作羅綃分香

池面冰膠牆腰雪老姜白石一萼紅人日登定王臺

古城陰有官梅幾許紅萼未宜簪池面冰膠牆腰雪老雲意還又
沈沈翠藤共開穿竹徑漸笑語驚起臥沙禽野老林泉故王臺榭
呼喚登臨南去北來何事蕩湘雲楚水極目傷心朱戶黏雞金
盤簇鶯空歎時序侵尋記曾共西樓雅集想垂楊還裊萬絲金待
得歸鞍到時只怕春深

枕簟邀涼琴書換日前人惜紅衣吳興荷花

枕簟邀涼琴書換日睡餘無力細灑冰泉并刀破甘碧牆頭喚酒
誰問訊城南詩客岑寂高柳晚蟬說西風消息虹梁水陌魚浪
吹香紅衣半狼籍維舟試望故國渺天北可怕柳邊
沙外不共美人遊歷問甚時同賦三十六陂秋色

薄袖禁寒輕妝媚晚孫花翁畫錦堂

薄袖禁寒輕妝媚晚落梅庭院春妍映戶盈盈回倩笑整花鈿柳
裁雲剪腰支小鳳盤鴉聳髻髮偏東風裏香步翠搖藍橋那日因
緣嬋娟流慧眄渾當了恩恩密愛深憐夢過闌干猶認冷月秋
千杏梢空鬧相思眼驚翎難繫斷腸牋銀屏下爭信有人真個病

也天

倒葦沙閒枯蘭漱冷高竹屋齊天樂

碧雲缺處無多雨愁與去帆俱遠倒葦沙閒枯蘭漱冷寥落寒江
秋晚樓陰縱覽正魂怯清冷病多依黯怕挹西風袖羅香自去年
減風流江左久客舊遊得意處珠簾曾卷載酒春情吹簫夜約
猶憶玉嬌香怨塵棲故院歎壁月空簷夢雲飛觀送絕征鴻楚峯
點煙數

綠芰擎霜黃花招雨前人口口口口去

詞佚今所傳竹屋癡語一卷計
詞一百單八閱無此詞也

紫曲送香綠窗夢月李箕房踏沙行題周艸窗

紫曲送香綠窗夢月芳心如對春風說蠻牋象管寫新聲幾番曾
試瓊壺缺庾信書愁江淹賦別桃花紅雨梨花雪周郎先自足

風流何須更
擬秦笙咽

暗雨敲花柔風過柳前人口口口

詞未見

霜杵敲寒風燈搖夢 吳夢窗

詞佚 今所傳夢窗甲乙丙丁稿四卷計
詞三百四十餘首無此一詞也

盤絲繫腕巧篆垂簪 前人澡蘭香淮安重午

盤絲繫腕巧篆垂簪 玉隱紺紗睡覺銀瓶露井彩筆雲窗往事少
年依約曾寫榴裙傷心紅綃退萼黍夢光陰漸老汀洲煙蕩
唱江南古調怨抑難招楚江沈魄薰風簾乳暗雨黃梅午鏡澡蘭
簾幕念秦樓也 儼人歸應剪菖蒲自酌但悵望一縷新蟾隨人天
一角

翠葉垂香玉容消酒 姜白石念奴嬌吳興荷花

鬧紅一舸記來時長與鴛鴦為侶三十六陂人未到水佩風裳無
數翠葉垂香玉容消酒更灑菰蒲雨媽然搖動冷香飛上詩句無
日暮翠蓋亭亭情人不見爭忍凌波去只恐舞衣寒易落愁入西
風南浦高柳垂陰老魚吹浪留我花間住田田多少幾回沙際歸

路集本作
翠葉招涼

金谷移春玉壺貯暖

張寄間口口口茶花去
病案他刻有此二字從之

詞未見

擁石池臺約花闌檻

前人口口口

詞未見

問月賒晴憑春買夜
丁湖南齊天樂庚戌元夕都下遇趙立之

倦雲休雨風還作交相醒花蘇柳字滿吟灰痕添坐席贏得新愁
癡守歸期未有負小院移蘭故園嘗非諶道春來沈腰惟覺似秋
瘦燒燈時候是也楚津留野艇曾趁芳友問月賒晴憑春買夜
明月添香解酒口知別久悵帝陌論心客塵侵首戲鼓聲中舊情
猶在否知別
久上缺一字

醉墨題香閒簫弄玉
周艸窗長亭怨謾

記千竹萬荷深處綠淨池臺翠涼亭宇醉墨題香閒簫弄玉盡吟
趣勝流星聚知幾許燕臺句零落碧雲空歎轉眼歲華如許凝
妙望涓涓一水夢到隔華窗十年舊事儘消得庾郎愁賦薰樓
鶴表半漂零算惟有盟鷗堪語漫倚徧河橋一片涼雲吹雨

樂笑翁奇對凡二十三則

隨花鬢石就泉通沼埽花遊高疏寮東墅園 去病案墅原作野非

煙霞萬壑記曲徑幽尋霽痕初曉綠窗窈窕荒涼都是殘照泉通

天秋浩渺聽虛籟洽洽飛下孤峭山空翠老步仙風怕有采碧

斷碧分山空簾剩月 又瑣窗寒悼王碧山

意度今絕響矣余悼之玉笥 山所謂長歌之哀過於痛哭

醉魂未醒夜臺夢語秋聲碎自中仙去後詞賦筆使無清致如今

那知人彈折素絃黃金鑄出相思淚但柳枝門掩枯陰候蟲愁暗

文去病案歷代詩餘無也字衍 葦山鬼句多一字疑應字衍

沙淨艸枯水平天遠解連環孤雁

楚江空晚恨離羣萬里况然驚散自顧影欲下寒塘正沙淨艸枯

水天平天遠寫不成書只寄得相思一點料因循誤了殘氍擁雪故

花也 人心眼 誰憐旅愁 往苒護長門夜悄錦箏彈怨想伴侶猶宿蘆

驚歸來畫
簾半卷

接葉巢鶯平波捲絮高陽臺西湖春感

接葉巢鶯平波捲絮高陽臺西湖春感
風且伴薔薇住到薔薇春已堪憐更凄然萬綠西冷一抹荒煙東
當年鶯子知何處但苔深韋曲艸暗斜川見說新愁如今也到啼
邊無心再續笙歌夢掩重門淺醉閒眠莫開簾怕見飛花怕聽鷓鴣

晴光轉樹曉氣分嵐
聲聲謾西湖去病案曉曲一本作晚又四印本
序云余與王碧山泛舟鑑曲王叢隱吹簫余倚

歌而和天關秋高光景奇絕與
姜白石垂虹夜游同一清致也

晴光轉樹曉氣分嵐何人野渡橫舟斷柳枯蟬涼意正滿西州恩
恩載花載酒便無情也自風流芳畫短奈不堪深夜秉燭來遊
誰識山中朝暮向白雲一笑今古無愁散髮吟商此與萬里悠悠
清狂未應似我倚高寒隔水呼鷗須待月許多清都付與秋
寒四印本

作南牕
鶴響天高水流花淨
壺中天養拙園夜飲
去病案絕妙好詞

瘦筇訪隱正繁陰閒鎖一壺幽綠喬木蒼寒圖畫古窈窕行人
曲鶴響天高水流花淨笑語通華屋虛堂松外夜深涼氣吹燭

作養拙園夜飲
壺中天養拙園夜飲
去病案絕妙好詞

樂事楊柳樓心瑤臺月下有生香可掬誰倚闌歌罷露螢飛上秋
璫明玉一笑難逢四愁休賦任我雲邊宿倚闌歌罷露螢飛上秋
竹

料理琴書夷猶今古真珠簾近雅軒卽事

雲深別有深庭宇小簾櫳占取芳菲多處花暗水房春潤幾番酥
雨見說蘇堤晴未穩便嬾趁踏青人去休去且料理琴書夷猶今
古誰見靜裏閒心縱荷衣未葺雪巢堪賦醉醒一乾坤任此情
何許茂樹石牀同坐久又卻被清風留住欲住奈簾影妝樓剪燈
語人

欵竹門深移花檻小

一萼紅周卅窗新居去病案龔本題弁
陽翁新居堂名志雅詞名蓋洲漁笛譜

埽苔尋徑撥葉通池

同上 去病案苔一本作花

製荷衣傍山窗卜隱雅志可閒時款竹門深移花檻小動人芳意
非非怕冷落蕓洲夜月想時將漁笛靜中吹塵外柴桑燈前兒女
笑語忘歸去分得煙霞數畝乍埽苔尋徑撥葉通池放鶴幽情吟
爲歡事老去卻願春遲愛吾廬琴書自樂好襟懷初不要人知長
日一卷新詩草

亂雨敲春深煙帶晚

瑣窗寒旅窗孤寂雨意垂垂買舟西渡
未能也賦此爲錢塘故人韓竹間問

亂雨敲春深煙帶晚水窗慵凭空簾謾卷數日更無花影怕依然
舊時歸黛定應未識江南冷最憐他樹底媽紅不語背人吹盡
清潤通幽徑待移燈剪韭試香溫鼎分明醉裏過了幾番風信想
竹間高閣半閒小車未來猶自等傍新晴隔柳呼船待教潮信穩
開簾過雨隔水呼燈
憶舊遊吳山醉飲寄沈道克諸公
去病案龔

懷也寄沈

堯道諸公
記開簾過雨隔水呼燈款語梅邊未了清遊興又飄然獨去何處
山川淡風暗收榆莢吹下沈郎錢歎客裏光陰消磨豔冶都在尊

前留連殢人處是鏡曲窺蘭阜園泉醉拂珊瑚樹寫百年幽
恨分付吟牋故鄉幾回飛夢江雨夜涼船縱忘卻歸期千山未必

無杜鵑集本作開簾過酒隔
水懸燈詞綜又作開簾送酒

浪卷天浮山邀雲去
壺中天渡黃河與沈堯道會子敬同賦夜

揚舲萬里笑當年底事分南北須信平生無夢到卻向而今游
歷老柳官河斜陽古道風定波猶直野人驚問泛槎何處狂客

迎而落葉蕭蕭水流沙遠極目無行迹衰草淒迷秋更綠惟有問
鷗獨立浪卷天浮山邀雲去銀浦橫空羣扣舷歌斷海蟾飛上孤

白集本作
浪挾天浮

岸角衝波鏹根聚葉
湘月戊子冬晚遊山陰去病案聚一事奪不能

岸角衝波鏹根聚葉
湘月戊子冬晚遊山陰去病案聚一事奪不能

盡興戊子冬晚與徐平野作晉雪圖亦清逸可觀余述此調蓋白石念

中仙有詞雅麗平野作晉雪圖亦清逸可觀余述此調蓋白石念

奴嬌高指聲也

行行且止把乾坤收入蓬窗深裏星散白鷗三四點數筆橫塘秋

意岸角衝波離根聚葉野徑通村市疏風迎面濕衣原是空翠塘秋

遊歎敲雪門荒爭棋墅冷苦竹鳴山鬼縱使如今猶有管無復清

水波集本作岸嘴

衝波離根受葉

波蕩蘭觴隣分杏酪慶宮春都下寒食游人甚盛水邊花外多麗

自快人短橋虛市聽隔柳誰家賣錫月題爭繫油壁相連笑語相

迎池亭小队秦箏就地圍香臨水湔裙冶態飄雲醉妝扶玉未

應問了芳情旅懷無限忍不住低低問春梨花落盡一點新愁未

冷到西

雲映山輝柳分溪影法曲獻仙音聽琵琶有感昔遊

雲映山輝柳分溪影法曲獻仙音聽琵琶有感昔遊

然寒淺正人在銀屏底琵琶半遮面語聲軟且休彈玉關愁怨

怕喚起西湖那時春感楊柳古灣頭記小憐隔水曾見聽到無聲

詞徵詞上十百凡叢書

荷衣消翠蕙帶餘香

聲聲慢送友還杭州去病案

聲聲慢送友還杭州去病案

荷衣消翠蕙帶餘香
湖幾番夜雨怕如今冷卻鷗盟倩寄遠見故人說道杜老飄零西
難挽清風飛佩有相思都在斷柳長汀此別何妨一寫入瑤琴
天空水雲變色任情惜山鬼愁聽與未己更何妨一寫入瑤琴

淺草猶霜融泥未燕

慶清朝韓亦顏隱居去病案
歸隱兩水之濱殆未遜王右丞茶奠泚予從之

游盤花旋竹散懷吟眺一任所
適太白去後三百年無此樂也

遊盤花旋竹散懷吟眺一任所
適太白去後三百年無此樂也

淺草猶霜融泥未燕
認離根是雪梅花過了
境此時此意待好詩盡在夕陽山深杳更無人到流水花間
醉裏不知何處好詩盡在夕陽山深杳更無人到流水花間

香尋古字譜指新聲

甘州杭州悟趙文叔別十年餘余方東游文叔
本題趙文叔與余賦別十年餘余方東游文叔

北歸况味俱寥落更十
年觀此曲又當何如耶

記當年紫曲戲分花簾影最深惺忪語笑香尋古字譜指新聲
散盡黃金歌舞那處著春情夢醒方知夢豈無憑
清淚盡化作妝樓斷雨殘雲指梢頭舊恨豆蔻結愁心都休問北
來南去但依依同是
可憐人還飄泊何時尊酒卻說如今

行歌趁月喚酒延秋解語花吳子雲家妓愛菊有朝雲之感

行歌趁月喚酒延秋多買鶯鶯笑蕊枝嬌小渾無奈一掬醉鄉懷
抱籌花門草幾曾放好春間了芳菲闌可惜香心一夜酸風掃
海上仙山縹渺問玉環何事苦無分曉舊愁空杳藍橋路深掩半
庭斜照餘情暗惱都緣是那時年少驚夢回嫩說相思畢竟如今
老

穿花省路傍柳尋隣

聲聲謾已亥歲自台回杭雁旅數月忽起遠興
余冉冉老矣誰能重寫舊游編否月去病案省

一作
覓

穿花省路傍柳尋隣如何舊隱都荒問取隄邊因甚減卻垂楊消
磨縱然未盡滿煙波添了斜陽空歎息又翻成無限杜老淒涼消
一舸清風何處把秦山晉水分貯詩囊髮已飄飄休問歲晚空江
松陵試招舊隱怕白鷗猶識清狂漸遡遠望并州卻是故鄉去
病案龔本作傍竹尋隣

門當竹徑鷺管臺磯前調賦漁隱

門當竹徑鷺管臺磯煙波自有問人棹入孤村落照正滿寒汀桃
花遠送洞口想如今方信無秦醉夢醒向滄浪容與淨濯蘭纓
款乃一聲歸去對筆牀茶竈寄傲幽情雨笠風簑古意謾說玄真
知魚淡然自樂釣清名空在絲綸笑未已笑嚴陵還笑渭濱

鬢絲溼霧扇錦翻桃

前調和韓竹開韻贈
歌者關關在兩水居

去	本	相	眼	鷗	因	花	當	兩	英	鬢
病	作	尋	底	舊	花	整	年	水	歲	絲
案	因	已	江	盟	整	帽	柳	猶	華	濕
龔	風	期	山	未	帽	借	枝	存	未	霧
本	整	到	猶	冷	借	柳	放	三	老	扇
船	帽	老	在	但	柳	維	卻	徑	怨	錦
正	借	那	把	寒	維	舟	又	歎	歌	翻
作	柳	知	冰	沙	舟	本	不	絲	長	桃
舟	維	人	絃	空	休	作	知	窗	空	尊
	船	如	彈	與	登	船	樊	窈	擊	前
		此	斷	愁	故	又	素	窈	銅	乍
		情	苦	堆	苑	龔	何	謔	壺	識
		懷	憶	謔	荒	本	如	長	細	歐
		悵	顏	歎	臺	作	向	新	看	蘇
		望	回	息	去	中	醉	蒲	取	賦
		久	一	問	歲	吳	裏	茂	有	筆
		海	點	西	何	感	暗	苑	飄	吟
		棠	歸	門	年	舊	傳	扁	然	淺
		開	心	灑	游	別	香	舟	清	光
		依	分	淚	處		還	底	氣	動
		舊	付	不	半		記	事	自	萬
		驚	布	忍	入		也	夜	與	顆
		來	韞	徇	蒼		無	雨	塵	驪
			青	徊	苔			江	疏	珠
			鞋	白	白			湖		英
			集							

詞旨下

百尺樓叢書

元陸行直輔之述

長沙 胡元儀原釋

邑人 陳去病重訂

警句凡九十二則

悶來彈鵲又攪碎一簾花影徐幹臣二郎神春詞

雁足不來馬蹄難駐門掩一庭芳景同上

悶來彈鵲又攪碎一簾花影試著春衫還思纖手熏徹金猊燼冷
動是愁端如何向但怪得新來多病嗟舊日沈腰如今潘鬢怎堪
臨鏡重省別時淚濕羅衣猶凝料為我厭厭日高慵起長託春
醒未醒雁足不來馬啼難駐門掩一庭芳景空竚立盡闌干倚偏
畫長人靜花
庵詞選駐作去

盡吸西江細斟北斗萬象為賓客扣舷獨嘯不知今夕何夕張于湖
念奴嬌

過洞庭

洞庭青草近中秋更無一點風色玉界瓊田三萬頃著我扁舟一
葉素月分輝明河共影表裏俱澄澈悠然心會妙處難與君說

應念嶺表經年孤光自照肝膽皆冰雪短鬢蕭疏襟袖冷穩泛何滄
夕 溟空闊盡吸西江細斟北斗萬象爲賓客叩舷獨嘯不知今夕何

寒光亭下水連天飛起沙鷗一片前人西江月丹陽湖

問訊湖邊春色重來又是三年春風吹我過湖船楊柳絲絲拂面
片 世路如今已慣此心到處悠然寒光亭下水連天飛起沙鷗一

花影吹笙滿地淡黃月石湖醉落魄

涼滿北窗休共軟紅說同上

棲鳥飛絕絳河綠霧星明滅燒香曳簟眠清樾花影吹笙滿地淡
黃月 好風碎竹聲如雪昭華三弄臨風咽鬢絲撩亂綸巾折涼
滿北窗休共軟紅說

燈花結片時春夢江南天闊前人憶秦娥

樓陰缺闌干影臥東廂月東廂月一天風露杏花如雪隔煙
催漏金虬咽羅幃暗淡燈花結燈花結片時春夢江南天闊
惟有兩行低雁知人倚畫樓月前人霜天曉角

晚晴風歇一夜春威折脈脈花疏天淡雲來去數枝雪勝絕愁亦絕此情誰共說惟有兩行低雁知人倚畫樓月

人在煖紅温翠趙解林傳言玉女上元

璧月珠星暉映小桃穠李化工容易與人閒富貴東風巷陌人在煖紅温翠人來人去笑歌聲裏油壁青總弟一番共宴喜舉頭

天上有人意歌傳樂府猶是昇平風味明朝須判醉花底

波底夕陽紅濕趙彥端謁金門

休相憶明日遠如今日樓外綠煙村翠霧花飛如許急來船集波底夕陽紅濕送盡去雲成獨立酒醒愁又入柳外晚

應把花卜歸期纔簪又重數辛稼軒祝英臺近

是他春帶愁來春歸何處卻不解帶將愁去同上

寶釵分桃葉渡煙柳暗南浦泊上層樓十日九風雨斷腸點點飛紅都無人管倩誰勸啼鶯聲住鬢邊覩應把花卜歸期纔簪又重數羅帳燈昏哽咽夢中語是他春帶愁來春歸何處卻不解帶將愁去

翠銷香煖雲屏更那時酒醒劉龍洲四字令去病案此則胡刻脫去今并詞補

情高意真眉長鬢青小樓明月調箏寫春風數聲思君憶君魂牽夢縈翠銷香煖雲屏更那堪酒醒

燕子不歸花有恨小院春寒

謝靜寄浪淘沙

黃道雨初乾霧靄空蟠東風楊柳碧
春寒倦客亦何堪塵滿征衫明朝野水幾重山歸夢已隨芳草

綠先到

江南

海棠影下子規聲裏立盡黃昏

洪平齋眼兒媚

平沙芳草渡頭村綠遍去年痕遊絲上下流鶯來往無限消魂
綺窗深靜人歸晚金鴨水沉溫海棠花下子規聲裏立盡黃昏

相思無處說相思笑把畫羅小扇覓春詞

徐山民南歌子

簾影篔簹金線爐煙裊翠絲菰牙新出滿盆池喚取玉瓶添水養魚
兒意取鏡重照慵梳髻翅垂相思無處說相思笑把畫羅小扇

覓春詞

妾心移得在君心方知人恨深

前人阮郎歸

綠楊庭戶靜沈沈楊花吹滿襟晚來閒向水邊尋驚飛雙浴禽
分別後重登臨暮寒天氣陰妾心移得在君心方知人恨深

驚起半簾幽夢小窗淡月啼鴉

劉小山清平樂

去病案簾一作屏

淒淒芳草怨得王孫老瘦損腰圍羅帶小長是錦書來少
簫吹落梅花曉煙猶透輕紗驚起半簾幽夢小窗淡月啼鴉

玉

波心蕩冷月無聲白石揚州謾一本與下對調

淮左名都竹西佳處解鞍少住初程過春風十里盡薺麥青青自
胡馬窺江去後廢池喬木猶厭言兵漸黃昏清角吹寒都在空城
二十四橋仍在波心蕩冷月無聲念橋邊紅藥年年知為誰生
杜郎俊賞算而今重到須驚豈惹詞工青樓夢好難賦深情

千樹壓西湖寒碧前人暗香賦梅

舊時月色算幾番照我梅邊吹笛喚取玉人不管清寒與攀摘何
遜而今漸老都忘卻春風詞筆但怪得竹外疏花香洽入瑤席何
江國正寂寂歎寄與路遙夜雪初積翠尊易泣紅萼無言耿相憶
長記曾攜手處千樹壓西湖寒碧又片片吹盡也幾時見得

昭君不慣胡沙遠但暗憶江南江北前人疏影賦梅

苦枝綴玉有翠禽小小枝上同宿客裏相逢離角黃昏無言自倚
修竹昭君不慣胡沙遠但暗憶江南江北想佩環月夜歸來化作
此花幽獨猶記深宮舊事那人正睡裏飛近蛾綠莫似春風不
管盈盈早與安排金屋還教一片隨波去又卻怨玉龍哀曲等恁
時重覓幽香已入小窗橫幅

牆頭換酒誰問訊城南詩客岑寂高樹晚蟬說西風消息前人惜紅
花衣吳興荷

問甚時同賦三十六陂秋色同上

詞見屬對

冷香飛上詩句前人念奴嬌吳興荷花

詞見屬對

一般離緒兩消魂馬上黃昏樓上黃昏劉招山一剪梅

唱到陽關第四聲香帶輕分羅帶輕分杏花時節雨紛紛山繞孤
村水繞孤村更沒心情共酒尊春衫香滿空有啼痕一般離緒

兩消魂馬上黃昏樓上黃昏

絮飛春盡天遠書沉日長人瘦孫花翁燭彭搖紅詠牡丹

一朵紅醒寶釵壓鬢東風溜年時也是牡丹時相見花邊酒初試
夾紗半袖與花枝盈盈門秀對花臨景為景牽情因花感舊
葉無憑曲溝流水空回首夢雲不到小山屏真箇歡難偶別後知
他安否軟紅街清明還又絮飛春盡天遠書沈日長人瘦

臨斷岸新綠生時是落紅帶愁流去記當日門掩梨花剪燈深夜語

史邦卿綺羅香春雨

詞見屬對

愁損玉人日日畫闌獨凭 前人雙雙鸞

過春社了 簾幙中間 去年塵冷 差參欲住 試入舊巢 相並還相 雕
梁藻井 又軟語商量 不定飄然 快拂花梢 翠尾分開 紅影芳徑
芹泥雨潤 愛貼地爭飛 競誇輕俊 紅樓歸晚 看足柳昏花暝
應自棲香正穩 便忘了 天涯芳信 愁損玉人 日日畫闌 獨凭

恐鳳鞋挑菜歸來 萬一灞橋相見 前人東風第一枝春雪

詞見屬對

自憐詩酒瘦難應接 許多春色 前人喜遷鶯元宵

月波凝滴 望玉壺天 近了無塵 隔翠眼 圍花冰絲 織練黃道 寶光
相直自憐 詩酒瘦難 應接許多 春色最無 賴是隨香 趁燭曾伴 狂
客 蹤跡漫記 憶老了 杜郎 忍聽東風 笛柳院燈 疏梅應雪 在誰
與細 傾春碧 舊情拘未定 猶自學 當年遊歷 怕萬一 誤玉人 夜寒
窗際 簾隙

新愁萬斛為春瘦 卻怕春知 高竹屋金人捧露盤詠梅

念瑤姬 翻瑤佩 下瑤池 冷香夢吹上 南枝 羅浮路 杏憶清晚 見
仙姿 天寒翠袖 可憐是 倚竹依依 溪痕淺 雲痕凍 月痕淡 粉痕

微江樓怨一笛休吹芳香待寄玉堂煙
驛雨淒迷新愁萬斛爲春瘦卻怕春知

驚愁攪夢更不管庾郎心碎前人祝英臺近

一窗寒孤燼冷獨自箇春睡繡被熏香不是舊風味靜聽滴滴簷
聲驚愁攪夢不管庾郎心碎念芳意一併十日春風梅花殺
憔悴做新詞春在可憐裏幾時挑菜
踏青雲沈雨斷盡分付楚天之外

悠悠歲月天涯醉一分秋一分憔悴張東澤疏簾淡月

落葉西風吹老幾番塵世同上 去病案塵世一作醒醉

露侵雨宿疏簾淡月照人無寐同上

梧桐雨細漸滴作秋聲被風驚碎潤逼衣篝線裊蕙爐沈水悠悠
歲月天涯醉一分秋一分憔悴紫簫吹斷素牋恨切夜寒鴻起
又何苦淒涼客裏負艸堂春綠竹溪空翠落葉西風吹老幾番塵
世從前諳盡江湖味聽商歌歸興千里露侵宿酒疏簾淡月照人
無寐

算只藕花知我意猶把紅芳留客前人念奴嬌

嫩涼生曉怪得今朝湖上秋風無迹古寺桂香山色外腸斷幽叢
金碧驟雨俄來蒼煙不見苔徑孤吟屐繫船高柳晚蟬嘶破愁寂

紅芳且約攜酒高歌與鷗相好分坐漁磯石算只藕花知我意猶把
尺千

春在賣花聲裏 王貴英夜行船

曲水濺裙三月二馬如龍鈿車如水風颺游絲日烘晴晝人共海
棠俱醉 客裏光陰難可意掃芳塵舊遊誰記午夢醒來不覺曉
窗人靜春在 賣花聲裏

試花霏雨溼春晴 韓蕭閒浪淘沙 豐樂樓

裙色草初青鳴鳴波輕試花霏雨濕春晴三六梯人不到獨換
瑤箏艇子憶逢迎依舊多情朱門只合鎖娉婷卻逐彩鸞歸去
路香陌 春城

貪與蕭郎眉語不知錯舞伊州 劉後村清平樂 賦舞妓

宮腰束素只怕能輕舉好築避風臺護取莫遣驚鴻飛去 一團
香玉溫柔笑顰俱有風流貪與蕭郎眉語不知錯舞伊州

何處消魂初三夜月第四橋春 羅湖谷柳梢青

萼綠華身小桃花扇安石榴裙子夜聞歌周郎顧曲曾惱夫君
悠悠羈旅愁人似零落青天斷雲何處消魂初三夜月第四橋春

一硯梨花雨 周蕭齋點絳唇訪牟存叟南漪釣隱

午夢初回卷簾盡放春愁去畫長無語自對黃鸝語
春在無人處移舟去未成新句一硯梨花雨
絮影蘋香

薄倖東風薄情遊子薄命佳人前人柳梢青楊花

似霧中花似風前雪似雨餘雲本自無情點萍成綠卻又多情人
西湖南陌東城甚管定年年送春薄倖東風薄情遊子薄命佳人

怪別來胭脂慵傅被春風偷在杏梢趙霞山戀繡衾

柳絲空有萬千條繫不住溪頭畫橈想今宵也對新月過輕寒何
處小橋玉簫臺榭春多少溜啼痕盈臉未消怪別來胭脂慵傅
被春風偷在杏梢

對菱花與說相思看誰瘦損陸雲西瑞鶴仙

濕雲黏雁影望征路愁迷離緒難整千金買光景但疏鐘催曉亂
鴉啼暝花棕暗省許多情相逢夢境便行雲都不歸來也合寄將
音信孤迴盟鸞心在跨鶴程高後期無準情絲待剪翻惹得舊
時恨怕天教何處參差雙鸞還染殘朱剩粉對菱花說與相思看
誰瘦損

清絕影也別知心惟有月蕭結山霜天曉角詠梅

也 千山萬雪受盡寒磨折賴是生來瘦硬渾不怕角吹徹 清絕影

花開猶似十年前人不似十年前俊鍾梅心步蟾宮

東風又送 醉醺信早吹得愁成潘鬢花開猶似十年前人不似十年前俊 沈醉月朦朧

覺花氣滿襟猶潤

丁寧記取兒家碧雲隱約紅霞直下小橋流水門前一樹桃花 李清肩

平樂

美人嬌小鏡裏容顏好秀色侵人春帳曉郎去幾時重到 丁寧 記取兒家碧雲隱約紅霞直下小橋流水門前一樹桃花

又是羊車過也月明花落黃昏黃玉林清平樂宮詞

珠簾寂寂愁背銀缸泣記得少年初選入三十六宮第一 當時 掌上承恩而今冷落長門又是羊車過也月明花落黃昏

連呼酒上琴臺去秋與雲平

吳夢窗八聲甘州陪

渺空煙四遠是何年青天墜長星幻蒼巖雲樹名娃金屋殘霸宮 城箭勁酸風射眼劍水染花腥時報雙鴛響廊葉秋聲 宮裏吳

王沈醉倚五湖倦客獨釣醒問蒼波無語華髮奈山青水涵 空闊凭高處送亂鴉斜日落漁汀連呼酒上琴臺去秋與雲平

簾半卷帶黃花人在小樓前人聲聲謾聞重九飲郭園

檀欒金碧婀娜蓬萊遊雲不醮芳洲露柳霜蓮十分點綴殘秋新
彎畫眉未穩以含羞低渡牆頭愁送遠駐西臺車馬共惜臨流
知道池亭多宴掩庭花長是驚落秦謳膩粉闌干猶聞凭袖香留
輸他翠漣拍盃瞰新妝時侵明眸簾半卷帶黃花人在小樓

南樓不恨吹橫笛恨曉風千里關山前人高陽臺落梅

宮粉彫痕仙雲墮影無人野水荒灣古石埋香金沙鎖骨連環南
樓不恨吹橫笛恨曉風千里關山半飄零庭院黃昏月冷闌干
壽陽宮裏愁戀鏡問誰調玉髓暗補香瘢細雨歸鴻孤山無限春
寒離魂難倩招清些夢縞衣解佩谿邊最愁人啼鳥晴明葉底青
圓去病案此則胡
本脫去今據他刻補

玉奴最晚嫁東風來結梨花幽夢前人西江月梅枝上晚花

綠陰青子滿溪橋羞見東鄰嬌小同上 去病案滿一作老

枝裊一痕雪在葉藏幾豆春濃玉奴最晚嫁東風來結梨花幽夢
香力添熏羅被瘦枝猶怯冰綃綠陰青子滿溪橋羞見東鄰嬌

小

月落杯空無影前人齊天樂飲白醪感少年事

芙蓉心上三更露茸香漱泉玉井自洗銀舟徐開素酌月落杯空
無影庭陰未暝度一曲新蟬韻秋堪聽瘦骨侵冰怕驚紋篔簹夜深
冷當時湖上載酒翠雲開處共雪面波鏡萬感瓊漿千莖髮雪
煙鎖藍橋花徑留連暮景但閒覓孤歡強寬秋興醉倚修篁晚風
吹半醒

不約舟移楊柳繫有緣人映桃花見

前人倦尋芳花翁遇舊妓李憐分韻同賦

漸老芙蓉猶自帶霜看同上

墜瓶恨井塵鏡迷樓雲閉孤鷺寄別崔微清瘦畫圖春面不約舟
移楊柳繫有緣人映桃花見敝分攜悔香癡謾燕綠鬢輕剪一聽
細雨琵琶幽怨客鬢蒼華衫袖溼遍漸老芙蓉猶自帶霜看一
縷情深朱戶掩兩痕愁起青山遠被西風又驚吹夢雲分散

不成又是教人恨待倩楊花去問江月湖杏花天

謝娘庭院通芳徑四無人花梢轉影幾番心事無憑準等得青春
過盡秋千下佳期又近算畢竟沈吟未穩不成又是教人恨待
倩楊花去問

珠簾卷起還重下怕東風吹散歌聲

趙鈞月風入松去病案起一作上

麴塵風雨亂春晴花重寒輕珠簾卷起還重下怕東風吹散歌聲
棋倦杯頻畫永粉香花豔清明十分無處著閒情來覓娉婷蓄

薇誤冒尋春袖倩柔夷爲補香痕
苦恨啼鵲驚夢何時剪燭重盟

燕子未來東風無語又黃昏琴心不度春雲遠斷腸難託啼鵲夜深

猶倚垂楊二十四闌陳西麓絳都春

秋千倦倚正海棠半折不奈春寒
蟠雨弄晴飛梭庭院繡簾閒梅
妝欲試芳情嬾翠顰愁入眉彎
霧蟬香冷霞綃淚搵恨襲湘蘭
悄悄池塘步晚任紅醺杏靨碧
沁苔痕燕子未來東風無語又黃
昏琴心不度春雲遠斷腸難託啼
鵲夜深猶倚垂楊二十四闌

寄相思偏仗柳枝待折向尊前唱奈東風吹作絮飛前人戀繡衾

多情無語斂黛眉寄相思偏仗柳枝待折向尊前唱奈東風吹作
絮飛歸來醉抱琵琶睡正酒醒香盡漏移無奈是梨花夢被明
月偏照
翠帷

甚等閒半委東風半委小溪流水

張寄閒瑞鶴仙 去病案溪一作橋

待晴猶未同上

粉蝶兒守住落花不去溼重尋香兩翅怎知人一點新愁寸心萬里

同上 去病案住一作定

卷簾人睡起放鷺子歸來商量春事風光又能幾減芳菲都在賣
花聲裏吟邊眼底披嫩綠移紅換紫甚等閒半委東風半委小
流水還疑是苔痕湔雨竹影留雲待晴猶未蘭舟靜樣西湖上多
少歌吹粉蝶兒守住落花不去濕重尋香兩翅怎知人一點新愁
寸心
萬里

雲引吟情閒遠前人壺中天月夕登繪幅堂與篋房同賦

雁橫迴碧漸煙收極浦漁唱催晚臨水樓臺乘醉倚雲引吟情閒
遠露腳飛涼山眉鎖暝玉宇冰匳滿平波不動桂華低印清淺
應是瓊斧修成鉛霜擣就舞霓裳曲遍寫宛西窗誰弄影紅冷芙
蓉深苑賦雪詞工留雲歌斷偏惹文蕭怨人歸鶴唳翠簾十二空
卷去病案胡本低誤底苑誤怨
又脫去曲字今並據原集改正

斷雲過雨花前歌扇梅邊酒淺莫子山水龍吟

但良宵空有亭亭霜月作相思伴同上

鏡寒香歇江城路今度見春全嬾斷雲過雨花前歌扇梅邊酒淺
離思相欺萬絲縈繞一襟銷黯但年光暗換人生易感西歸水南
飛雁也擬與愁排遣奈江山遮攔不
斷嬌譌夢語濕熒啼袖迷
心眼繡轂華裊錦屏羅幃何時拘管但良宵空有亭亭霜月作相
思伴

燕子銜來相思字道玉瘦不禁春病楊西村二郎神用徐幹臣韻

瑣窗睡起問竝立海棠花影記翠幟銀塘紅牙金縷杯泛梨花冷
燕子銜來相思字道玉瘦不禁春病應蝶粉半消鴉雲斜墜暗塵
侵鏡還省香痕唾碧春衫都凝悄一似茶壺玉肌翠幟消得東
風喚醒青杏單衣楊花小扇問卻晚春風景最苦是蝴蝶盈盈弄
晚一簾
風靜

宿粉殘香隨夢冷落花流水和天遠前人倦尋芳

錫簫吹暖蠟燭分煙春思無限風到棟花二十四番吹徧煙濕濃
堆楊柳色晝長閒墜梨花片梢簾櫳聽幽禽對語分明如剪記
舊日西湖行樂載酒尋春十里塵軟背後腰肢仿佛畫圖曾見
宿粉殘香隨夢冷落花流水和天遠但如今病厭厭海棠池館

都將千里芳心十年幽夢分付與一聲啼鴉前人祝英臺近

宿醒蘇春夢醒沈水冷金鴨落盡桃花無人掃紅雪漸催煮酒園
林單衣庭院春又到斷腸時節恨離別長憶人立茶蘼珠籠卷
香月幾度黃昏瓊枝爲誰折都將千
里芳心十年幽夢分付與一聲啼缺

不妨彩筆吟牋翠尊冰醞自管領一庭秋色前人前調中秋

月如冰天似水冷浸畫闌濕桂樹風前醞香半狼籍此翁對此良
宵別無可恨恨只恨古人頭白洞庭窄誰道臨水樓臺清光最

先得萬里乾坤元無片雲隔不妨彩
筆吟殘翠尊冰醞自管領一庭秋色

春在闌干咫尺李箕房謁金門 去病案胡本作只咫尺非

吟望直春在闌干咫尺山插玉壺花倒立雪明天混碧
絲瓊滴虛揭一簾雲濕猶有殘梅黃半壁香隨流水急 曉露絲

明年今夜玉尊知在何處 前人壺中天登寄間吟臺

青颺蕩碧喜雲飛寥廓清透涼宇倦鵲驚翻臺榭迴葉葉秋聲歸
樹珠斗斜河冰輪輾霧萬里青冥路香深屏翠桂邊滿袖風露歸
煙外冷逼玻璃漁郎歌杳擊空明歸去怨鶴知更蓮漏悄竹裏篩
金簾戶短髮吹寒閒情吟遠弄影花前舞明年今夜玉尊知在何
處 去病案 擊胡誤作繫

間簾深掩梨花雨誰問東陽瘦 前人探芳信湖上春繼周草窗韻

對芳畫甚怕冷添衣傷春疏酒正緋桃如火相看自依舊間簾深
掩梨花雨誰問東陽瘦幾多時漲綠鶯枝墮紅鴛鴦 堤上寶鞍
驟記草色薰晴波光搖岫蘇小門前題字尚存否繁
華短夢隨流水空有詩千首更休言張緒風流似柳

幾番鶯外斜陽闌干倚徧恨楊柳遮愁不斷 前人祝英臺近

杏花初梅花過時節又春半簾影飛梭輕陰小庭院舊時月底秋
千吟香醉玉曾細聽歌珠一串 忍重見描金小字題情生綃合

歡扇老了劉郎天遠玉簫伴幾番鶯
外斜陽闌干倚徧恨楊柳遮愁不斷

歸醉夜堂歌舞月拚卻春眠李萊老浪淘沙 去病案卻一作廢

榆火換新煙翠柳朱簷東風吹得落花顛
影翠梭懸繡帶人倚
秋千猶憶十年前西子湖邊斜陽催入畫樓船
醉夜堂歌舞

月拚卻
春眠

參差護晴窗戶王可竹齊天樂客長安

心期暗數總寂寞當年酒籌花譜付與春愁小樓今夜雨同上

宮煙曉散春如霧參差護晴窗戶柳色初分
傷香未冷正是清明
百五臨流笑語映十二闌干翠幄紅妒短帽輕鞍
倦遊曾遍斷橋
路東風爲誰媚嫵歲華頻感慨雙環何許前度
劉郎三生杜牧
贏得征衫塵土心期暗數總寂寞當年酒籌花譜
付與春愁小樓
今夜雨

暗粉疏紅依舊爲誰勻注都負了燕約鶯期更閒卻柳煙花雨
張梅崖綺

羅香漁
浦有感

浦月窺簾松泉漱枕屏裏吳山何處暗粉疏紅依舊爲誰勻注都
負了燕約鶯期更閒卻柳煙花雨縱十分春到郵亭賦懷應是斷

腸句江樹斜照帶一縷新愁盡分付暮潮歸去步閒階待卜心期
隴雲空
落花空
細數

夢魂欲渡蒼茫去怕夢輕還被愁遮

周草窗高陽臺寄越中諸友
去病案輕一作驚

小雨分江殘寒迷浦春容淺入兼葭雪霽空城驚歸何處人家夢
魂欲渡蒼茫去怕夢輕還被愁遮感年華夜汐東還冷照西斜
淒淒望極王孫草認雲中楓樹鷗外春沙白髮青山可憐相對蒼
華歸鴻自趁潮回去笑倦遊猶是天涯問東風先到垂楊後到梅
花

休綴潘郎鬢影怕綠窗年少人驚前人聲聲謾柳花

驚泥沾粉魚浪吹香芳堤十里新晴靜惹遊絲花邊裊裊扶春多
憐飄泊記章臺曾挽青青堪愛處是撲簾嬌嫩墮馬輕盈長是
河橋三月做一番晴雪惱亂詩魂帶雨沾衣羅襟點點離痕
休綴潘郎鬢影怕綠窗年少人驚卷春去剪東風千縷翠雲

花深深處柳陰陰處一片笙歌前人少年游宮詞

簾銷寶篆卷宮羅蜂蝶撲飛梭一樣東風燕梁鶯院那處春多
曉妝日日隨香輦多在牡丹坡花深深處柳陰陰處一片笙歌

一朶春情斜月杏花屋王碧山醉落魄

小窗銀獨輕
紅撲垂楊學
畫娥眉綠
年年芳艸迷
金谷如今休
把佳期卜
影亂
一
月杏花屋
羽春情斜

揉碎花心吟碎淡黃雪
前人醉落魄

翠簾一池秋水半牀露
半牀月
前人霜天曉角

恰似斷魂江上柳
越春深越瘦
前人謁金門

三詞俱佚
今所傳花外集僅詞六十五
首此三則佚詞之僅存者

一室秋燈一庭秋雨更一聲秋雁
前人醉蓬萊歸故山

掃西風門徑黃葉凋零白雲蕭散柳換枯陰賦歸來何晚爽氣霏
霏翠娥眉嫵聊慰登臨眼故國如塵故人如夢登高還嬾數點
寒英爲誰零落楚魄難招暮寒堪攬步履荒離誰念幽芳遠一
室秋燈一庭秋雨更一聲秋雁試引芳尊不知消得幾多依黯

昨宵風雨涼到木樨屏
趙元甫相思引

水陌紗簾小院清晴塵不動地花平
昨宵風雨涼到木樨屏
月照妝秋粉薄水雲飛佩藕絲輕
好天良夜閒理玉鞦韆
笙香

重見冷楓紅舞白石法曲獻仙音

黃簾綠幕蕭蕭夢燈前幾換秋風吳夢窗塞翁吟贈丁宏庵

草色新宮綬還跨紫陌青驄好花是晚開紅冷菊最香濃黃簾綠幕蕭蕭夢燈前幾換秋風敝往約桂花宮為別翦珍叢雕籠行
人去秦腰褪玉心事稱吳女暈濃向春夜閑情賦就想初
寄上國書時唱入眉峯歸來共酒窈窕紋窗蓮卸新逢

雁風吹裂雲痕小樓一縷斜陽影丁基仲水龍吟

雁風吹裂雲痕小樓一縷斜陽影殘蟬抱柳寒蛩入戶淒音忍聽
愁不禁秋夢還驚客青燈孤枕未更深半是梧桐泣露那更度蘭
宵永空歎銀屏金井醉鄉溫柔鄉冷征塵捲撲閒花設舞何
心管領蔥指冰弦蕙懷春錦楚梅風韻悵芙蓉城杳藍雲依黯鎖
暝巫雲

清陰一架顆顆蒲萄醉花碧前人六么令

詞未見

畫船盡入西湖閒卻半湖春日

周草窗曲游春西湖去病案胡本作前人而逸其調並云詞未見非也

微蘋洲漁笛譜有此作雖字句
微異而實係一詞特錄如下

禁苑東風外颺暖絲晴絮春思如織燕約鶯期惱芳情偏在翠深
紅隙漠漠香塵隔沸十里亂絃叢笛看畫船盡入西冷閒卻半湖

春色柳陌新煙凝碧映簾底宮眉隄上遊勒輕暝籠寒怕梨雲
夢冷杏香愁翠歌管愁寒食奈蝶怨良宵岑寂正滿湖碎月搖花
怎生去得

樂笑翁警句凡十三則

和雲流出空山甚年年淨洗花香不了南浦春水

波暖綠粼粼燕飛來好是蘇隄綠曉魚沒浪痕圓流紅去翻笑東
風難掃荒橋斷浦柳陰撐出扁舟小回首池塘青欲遍絕似夢中
芳艸和雲流出空山甚年年淨洗花香不了新綠乍生時孤村
路猶憶那回曾到餘情渺渺茂林觴詠如今悄前度劉郎歸去後
溪上碧桃多少

寫不成書只寄得相思一點解連環孤雁

詞見樂笑翁奇對

纔放些晴意早瘦了梅花一半也知不做花看東風何事吹散慢探春

霽去病案

事一作處

銀浦留雲綠房迎曉一抹牆腰月淡暖玉生煙懸冰解凍碎滴瑤
階如霞纔放些晴意早瘦了梅花一半也知不做花看東風何事

吹散搖落似成秋苑甚釀得春來怕教春見野渡舟回前村門
掩應是不勝清怨次第尋芳去灞橋外蕙香波暖猶妬簾聲看燈
深人在苑

見說新愁如今也到鷗邊高陽臺西湖感春

莫開簾怕見飛花怕聽啼鶉同上

詞見樂笑翁奇對

醒醉一乾坤真珠簾近雅軒卽事

茂樹石牀同坐久又却被清風留住

同上 去病案胡本
脫却字今據本集補

詞見樂笑翁奇對

須待月許多清都付與秋

聲聲慢西湖
案胡本脫附注
去病五字

詞見樂笑翁奇對

幾日不來一片蒼雲未掃掃花遊高疏寮東豎園

詞見樂笑翁奇對

春風不奈垂楊柳吹卻絮雲多少

飲臺城路杭友抵越適鑑湖漁舍會

春風不奈垂楊柳吹卻絮雲多少燕子人家夕陽巷陌行入野哇

深窈籌花門草記小舫尋芳斷橋初曉那日心情幾人同向近來

老銷憂何處最好夜遊頻秉燭猶是遲了南浦歌闌東林社冷

帶天香吹動一身秋甘州趙文升索賦散樂妓桂卿

隔花窺半面帶天香吹動一身秋歎行雲流水寒枝夜鶻楊柳灣

頭浪打石城風急難繫木蘭舟未了笙歌夢倚欄西州重省尋

忍不住低低問春慶宮春都下寒食

詞見樂笑翁奇對

不知能聚愁多少霜葉飛毗陵宅中聞老妓歌

繡屏開了驚詩夢嬌鶯啼破春悄穩將譜字轉清圓正杏梁聲繞

看帖帖蛾眉淡掃不知能聚愁多少歎客裏淒涼尙記得他年雅

音低唱還好同是流落鄉相逢何晚坐對真被花惱貞元朝

士已無多思暮煙芳草未忘得春風窈窕卻憐張緒如今老且慰

我留連意莫說
西湖那時蘇小

詞眼凡二十六則

燕嬌鶯姘 潘元質倦尋芳

獸環半掩鴛鴦整無塵庭院瀟灑樹色沈沈春盡燕嬌鶯姘夢艸池
塘青漸滿海棠軒檻紅相亞聽簫聲記秦樓夜約彩鸞齊跨
迤邐更催銀箭何處貪歡猶繫驄馬旋剪燈花兩點翠眉誰畫
香滅羞回空帳裏月高猶在重簾下恨疏狂待歸來碎揉花打

綠肥紅瘦 李易安如夢令

昨夜雨疏風驟濃睡不消殘酒試問卷簾人卻道海棠依舊知否
知否應是綠肥紅瘦

寵柳嬌花 前人壺中天

蕭條庭院又斜風細雨重門須閉寵柳嬌花寒食近種種惱人天
氣險韻詩成扶頭酒醒別是間滋味征鴻過盡萬千心事難寄天
樓上幾日春寒簾垂四面玉闌干慵倚被冷香消新夢覺不許愁
人不起清露晨流新桐初引多少遊春意日高煙斂更看今日晴
未去病案黃叔陽云前輩稱易安綠紅瘦為佳
句子謂寵柳嬌花語亦甚奇俊前此未有能道之者

籠燈燃月 周美成意難忘美人

衣染鵝黃愛停歌駐拍勸酒行觴低蟬影動私語口脂香荷露
滴竹風涼拚劇飲淋浪夜漸深籠燈燃月細與端相知音見說
無雙解移宮換羽未怕周郎長翠知有恨貪耍不成妝些
箇事惱人腸待與說何妨又恐伊尋消問息瘦減容光

醉雲醒雨 吳夢窗解蹀躞別情

醉雲又兼醒雨楚夢時來往倦蜂剛著梨花惹遊蕩還做一段相
思冷波葉舞愁紅送人雙槳暗凝想情共天涯秋黯朱橋鎖深樓
巷會稀投得輕分頓惆悵此去幽曲誰來可憐殘照西風半妝樓
上 夢窗甲稿作醉雲又兼醒雨詞旨原本皆作醉雲醒月因上
籠燈燃月而誤作雨是也下句云楚
夢時來往則上句自以雲雨言矣

挑雲研雪 王碧山

詞佚

柳昏花暝 史梅溪雙雙鶩

詞見警句

翠陰香遠 方千里過秦樓春思

柳洒鵝黃艸揉螺黛院落雨痕才斷蜂鬢霧濕燕嘴泥融陌上細
風頻扇多少豔景關心長苦春光疾如飛箭對東風忍負西園清

賞翠深香遠
鍾空暗憶醉走銅駝開
敲金鞵倦迹素衣塵染
因花瘦覺爲酒情濃
鍾綠鬢幾番催變何况
向人眉黛供愁嬌波回
倩料相思此際濃
似飛紅萬點

玉嬌春怨
高竹屋齊天樂
去病案別本正作香怨

詞見屬對

蝶淒蜂慘楊守齋八六子牡丹次白雲韻

怨殘紅夜來無賴雨催春去
恩恩但暗水新流芳恨蝶淒
蜂慘秋嫩綠迷空那知國色
還逢柔弱扶倦輕盈洛浦臨
風細認得凝妝一點脂勻粉
露蟬聳翠藥金團玉成叢幾
許愁隨笑解一聲歌轉春融
眼朦朧凭闌干半醒醉中

柳腴花瘦楊西村甘州

摘青梅薦酒甚殘寒猶怯
苧蘿衣正柳腴花瘦綠雲冉冉
紅雪霏霏隔屋秦箏依約誰
品春詞回首繁華夢流水斜
暉寄隱孤山不禁搔首又天
涯彈淚送春歸銷魂遠千山
啼缺十里茶蘼

綰燕吟鶯前人口口口

詞未見

漁煙鷗雨 李秋崖青玉案題艸窗詞卷

燕昏鶯晚 同上 去病案晚一作曉

吟情老盡江南句 幾千萬垂絲縷花冷絮飛寒食路 漁煙鷗雨燕昏鶯曉總入昭華譜 紅衣妝倩涼生渚環碧斜陽舊時樹 拈葉

分題觴詠處 荀香猶在 庾愁何許 雲冷西湖賦

翠顰紅妬 王可竹齊天樂長安客賦

詞見警句

愁煙恨粉 口口口口口口 去病案烟一作胭

詞未見

月約星期 樓君亮玉漏遲 去病案陽春白雪為趙聞禮作

絮花寒食路晴絲 冒日綠陰吹霧客帽欺風愁滿畫船煙浦 綵柱

秋千散後 悵塵鎖 鶯籠 飛戶 從閒阻 夢雲無 進髮 霜如許 夜永

繡閣藏嬌記 掩扇傳歌 剪燈留語 月約星期 細把花枝 頻數彈指 一襟幽恨 謾空趁啼鵲 聲訴深苑 字黃昏 杏花微雨 此詞亦見 吳夢窗稿 然周草窗絕妙好詞 選及詞旨 皆以為樓君亮作 周陸二公與君亮同時 不應有誤 蓋收夢窗藁者 失檢點耳

雨今雲古玉田長亭怨別陳行之

跨匹馬東瀛煙樹轉首十年旅愁無數此日重逢故人猶記舊遊
否雨今雲古更秉燭渾疑夢語衰衰登臺歎野老白頭如許歸
去問當初鷗鷺幾度西湖霜露漂流最苦便一似斷蓬飛絮情
可恨獨棹扁舟浩歌向清風來處有多少相思都在一聲南浦

恨煙翠雨張東澤祝英臺近

竹間基池上字風日共清美誰道春深湘綠漲沙嘴更添楊柳無
情恨煙翠雨卻不把扁舟偷繫去千里明日知幾重山後朝幾
重水對酒相思爭似且留醉奈何琴
劍恩恩而今心事在月夜杜鵑聲裏

燕窺鶯認鍾梅心步蟾宮

詞見警句

愁羅恨綺翁處靜水龍吟雪霽登吳山

畫樓紅濕斜陽素妝褪出山眉翠街聲暮起塵侵鏡戶月來舞地
官柳招鶯水荳飄雁隔年春意黯琴雲散作人間好夢瓊簫在錦
屏底樂事輕隨流水暗蘭消作花心計情絲萬軸因春織就愁
羅恨綺呢枕迷香占簾看夜舊遊經醉任孤山剩雪殘梅漸嫩跨
東風騎

移紅換紫 張寄開瑞鶴仙

詞見警句

聯詩換酒 周草窗三犯渡江雲 去病案換集作喚

水溪空歲晚蒼茫雁影淺水落寒沙那回乘夜興雲雪孤舟曾訪
故人家千林未綠芳信暖玉照霜華共憑高聯詩喚酒暝色奪昏
雅堪嗟浙鳴玉佩山護雲衣又扁舟東下想故園天寒倚竹袖
薄籠紗詩筒已是經年別早暖律春動香葭愁寄遠溪邊自折梅
花

選歌試舞 前人露華

暖消蕙雪漸水紋漾錦雲淡波溶岸香弄蕊新枝輕嫋條風次第
燕歸將近愛柳眉桃盤煙濃鴛徑小芳屏聚蝶翠渚飄鴻 六橋
舊情如夢記扇底宮眉花下游騅選歌試舞連宵戀醉珍叢
怕裏早鶯啼醒問杏鈿誰點愁紅心事悄春嬌又入翠峯

舞句歌引 前人月邊嬌

酥雨烘晴早柳盼鬢嬌蘭芽愁醒九街月淡千門夜暖十里寶光
花影塵凝步靷送豔笑爭誇輕俊笙簫迎曉翠幕捲天香宮粉
少年紫曲疏狂絮花蹤迹夜蛾心性戲叢圍錦鏡簾轉玉拚卻舞
句歌引前歡漫省又輦路東風吹鬢醺醺倚醉任夜深春冷

三生春夢 口口口口口

詞未見 去病案上四則胡氏均稱詞未見今除

單字集虛凡二十三字

任看正待乍怕總問愛奈似但料

想更算況悵快早儘嗟憑歎方將

未已應若莫念甚

兩字集虛

文缺

三字集虛

文缺

詞源云詞與詩不同詞之語句有二字三字四字至八字者堆疊實字讀且不通况付之雪兒乎合用虛字呼喚單字如正但甚任之類兩字如莫是還又那堪之類三字如更能消最無端又卻是之類此等虛字卻要用之得其所若能盡用虛字語句自活必不

質實觀者無掩卷之誚案陸輔之本詞源之說列虛字近雅者以
示人也明刻單行本尙存兩字集虛之目其文全缺說
鄂本并目缺之矣今依明本存其目缺其文焉不復補之以意逆
志自能得之矣詞用虛字貴得所雅則得所耳當時俳體頗俗屯
田最甚清真不免時見
白石玉田無不雅者也

詞旨暢舊序

詞旨一卷元陸輔之撰序云余從樂笑翁遊命韶暫作詞旨是輔之
名韶也汪砢玉珊瑚網云汾湖居士陸行直輔之有家妓名卿卿者
友人張叔夏賦清平樂贈之後二十一年行直官翰林典籍歸叔夏
卿卿俱下世作碧梧蒼石圖書叔夏詞於卷端且和其韻則是輔之
名行直矣明刻本詞旨又題陸友仁撰是輔之又名友仁也楊廉夫
東維子集云元松陵陸子敬居汾湖北壘石爲山樹梅成林取姜白
石詞語名其軒曰舊時月色則輔之又字子敬顧嗣立元詩選癸集
云陸行直字季道一字德恭一作季衡吳人居於甫里自號天湖居

士翰林典籍致政歸善畫有別墅在淞江之南分湖之東所謂韶及友仁二名與夫子敬輔之二字皆不及稱所書三字又自殊異今詳核之蓋本名韶故字德恭改名友仁故字輔之後名行直故字子敬其名屢更字因名立諸書記載隨舉不備不足怪也輔之生平足見涯略矣詞旨爲書皆述叔夏論詞之旨與叔夏詞源同條共貫討論詞七則言簡意明能撮其要采時流詞中偶句工鍊者名曰屬對凡三十八則而樂笑翁奇對二十三則次之名詞之意遠辭雋者名曰警句凡九十二則而樂笑翁警句十三則次之以著受學之源也又詞眼二十六則示人鍊字之法單字集虛三十三字教人用虛字須擇近雅者不可太俗也詞肇於唐盛於五代時皆小令北宋之時慢曲乃作字句較多行氣通脈全仗虛字時人又雜以俳體虛字流入鄙俗玉田言之於前輔之所由力爲防閑也共凡七類篇帙無多詞

之矩範不出此也流覽是編取詞源注之所列詞句取原詞綴於下俾前人精神輔之微意軒豁呈露閱者事半功倍矣所列詞有已佚者卷中詳之刊訛補脫寫定字增分爲二卷題曰暢者言暢其旨也楊雄有言雕蟲小技壯夫不爲言賦也賦且然况詞乎然小道可觀必先利器雄不長辭賦必不能作是言舍法以求雖毫毫不能雕一蟲又烏可輕其技耶輔之具苦心於前不可任其沒滅爲此以益方來孟子曰大匠誨人必以規矩斯亦良工之苦心也夫光緒二十二年丙申三月胡元儀序

樂府指迷

百尺樓叢書

宋 沈義父伯時箸

邑後學 陳去病校訂

余自幼好吟詩壬寅秋始識靜翁於澤濱

絕妙好詞箋翁元龍字時可號處靜句章人浩然齋

雅談時可與吳君特為親伯仲詞各有所長世多知君特而知時可者甚少去病按靜翁當指時可因與夢窗為昆弟故時齋藉以締縞

紵之雅耳癸卯識夢窗

花菴中與以來絕妙詞選吳君特名文暇日相與

倡酬率多填詞因講論作詞之法然後知詞之作難於詩蓋音律欲

其協不協則成長短之詩下字欲其雅不雅則近乎纏令之體用字

不可太露露則直突而無深長之味發意不可太高高則狂怪而失

柔婉之意思此則知所以為難子姪輩往往求其法於余姑以得之

所聳條列下方觀於此則思過半矣

凡作詞當以清真為主

宋詞綜周邦彥字美成錢唐人歷官祕書監進徽猷閣待制提舉大晟府出知順昌府徙

處州卒贈宣奉大夫有清真集二蓋清真最為知音且無一點市井

氣下字運意皆有法度

張叔夏云崇寧立大晟府命周美成諸人討論古音審定古調隳落之後少得存者由此

八十四調之聲稍傳而美成諸人又復增演慢曲引近或移宮換羽

為三犯四犯之曲按月律為之其曲遂繁美成負一代詞名所作之

詞渾厚和雅善於融化詩句而於音譜且間有未諧可見其難矣所

詞者多效其體製失之軟媚而無所取此惟美成為然不能學也所

可倣效之詞是往往自唐宋諸賢詩句中來而不用經史中生硬字

一美成而已

面此所以為冠絕也

張炎詞源美成詞只當看渾成處於軟媚中有

趣卻不高遠所以出奇之語以白石學者看詞當以周詞集解為冠

騷雅句法潤色之真天機雲錦也

去病案周詞集解今未見

康伯可柳耆卿音律甚協句法亦多有好處然未免有鄙俗語

陳質

伯可詞鄙褻之甚黃叔暘云伯可以文詞待詔金馬門凡中興粉飾

治具及慈寧歸養兩宮歡集必假伯可之歌詠故應制之詞為多王

性之云伯可樂章令晏叔原不得獨擅詞源康柳詞亦自批

風抹月中來風月二字在我發揮二公則為風月所使耳

姜白石清勁知音亦未免有生硬處

黃暘叔云白石詞極精妙不減

詞源詞要清空不要質實姜

白石如野雲孤飛去留無迹

夢窗深得清真之妙其失在用事下語太晦處令人不可曉尹煥云
吾宋前有清真後有夢窗此非煥之言天下之公言也詞
源吳夢窗如七寶樓臺眩人眼目拆碎下來不成片段

施梅川音律有源流故其聲無舛誤讀唐詩多故語雅澹閒有些俗

氣蓋亦漸染教坊之習故也亦有起句不緊切處絕妙好詞箋施岳
字仲山號梅川武

林舊事云施梅川吳人精于律呂其卒也楊守齋為樹梅作亭
薛梯魁為誌其墓李貧房書周草窗題蓋葬於西湖虎頭岩下

孫花翁有好詞亦善運意但雅正中忽有一兩句市井句可惜直齋
書錄

解題花翁集一卷開封孫惟信季蕃撰在江湖中頗有標致多見前
輩多聞舊事善雅談長短句尤工西湖游覽志季蕃仕宋光宗時棄
官隱西湖好藝花卉自號花翁家徒
壁立無旦夕之儲彈琴讀書晏如也

大抵起句便見所詠之意不可汎入閑事方入主意詠物尤不可汎
過處多是自敘若才高者方能發起別意然不可太野走了元意

結句須要放開含有餘不盡之意以景結情最好如清真之斷腸院

落一簾風絮見本集瑞又掩重關徧城鐘鼓之類是也或以情結尾

亦好往往輕而露如清真之天便教人霎時斷見何妨又云夢魂凝

想鴛侶之類見本集尉遲杯詞便無意思亦是詞家病卻不可學也張叔夏云詞欲

雅而正志之所不一為情所役則失其雅正之音者卿伯可不必論

雖美成亦有所不免如為伊淚落如最苦夢魂今宵不到伊行如天

便教人霎時得見何妨如又恐伊尋消問息瘦損容光如

許多煩惱只為當時一晌留情所謂酒厚日變成澆風也

如詠物須時時提調覺不分曉須用一兩件事印證方可如清真詠

梨花水龍吟第三第四句引用樊川靈關事又深閉門及一枝帶雨

事覺後段太寬又用玉容事方表得梨花若全篇只說花之白則是

凡白花皆可用如何見得是梨花

要求字面當看溫飛卿李長吉李商隱及唐人諸家詩句中字面好

而不俗者采摘用之即如花間集小詞亦多好句去病案花間集蜀人趙崇祚撰

鍊句下語最是緊要如說桃不可直說破桃須用紅雨劉郎等字如

詠柳不可直說破柳須用章臺灞岸等字又詠書如日銀鈎空滿便

是書字了不必更說書字玉筋雙垂便是淚了不必更說淚如綠雲
繚繞隱然髻髮困便湘竹分明是簾正不必分曉如教初學小兒說
破這是甚物事方見妙處往往淺學俗流多不曉此妙用指爲不分
曉乃欲直捷說破卻是賺人與耍曲矣如說情不可太露

遇兩句可作對便須對短句須翦截齊整遇長句須放婉曲不可生
硬

押韻不必盡有出處但不可杜撰若只用出處押韻卻恐窒塞

腔律豈必人人皆能按簫填譜但看句中用去聲字最爲緊要然後
更將古知音人曲一腔三兩隻參訂如都用去聲亦必用去聲其次
如平聲卻用得入聲字替上聲字最不可用去聲字替不可以上去
入盡道是側聲使用得更須調停參訂用之古曲亦有拗者蓋被句
法中字面所拘牽今歌者亦以爲礙如尾犯之用金玉珠珍博金字

當用去聲字如絳園春之用遊人月下歸來遊人去病按絳園春園

之人當合用去聲字之類是也楊守齋作詞五要第四要隨律押韻

用平入聲韻古詞俱押去聲
所以轉摺怪異成不詳之音

前輩好詞甚多往往不協律腔所以無人唱如秦樓楚館所歌之詞

多是教坊樂工及市井做賺人所作只緣音律不差故多唱之求其

下語用字全不可讀甚至詠月卻說雨詠春卻說秋如花心動一詞

人目之為一年景又一詞之中顛倒重複如曲遊春云臉薄難藏淚

過云哭得渾無氣力結又云滿袖唬紅如此甚多乃大病也

作詞與詩不同縱是花卉之類亦須略用情意或要入閨房之意然

多流淫豔之語當自斟酌如只直詠花卉而不著些豔語又不似詞

家體例所以為難又有直為情賦曲者尤宜宛轉回互可也如怎字

怎字奈字這字你字之類雖是詞家語亦不可多用亦宜斟酌不得

已而用之

腔子多有句上合用虛字如嗟字奈字况字更字又字料字想字正字甚字用之不妨如一詞中兩三次用之便不好謂之空頭字不若徑用一靜字頂上道下來句法又健然不可多用

近時詞人多不詳看古曲下句命意處但隨俗念過便了如柳詞木蘭花云拆桐花爛漫此正是第一句不用空頭字在上故用拆字言開了桐花爛漫也有人不曉此意乃云此花名為拆桐于詞中云開到拆桐花開了又拆此何意也詞源昔人詠節序不惟不多附之歌喉者類是率俗不過為應時納祐之聲耳所謂清明拆桐花爛漫端午梅霖初歇七夕炎光謝若律以詞家調度則皆未然豈如美成解語花賦元夕云云如此等妙詞頗多不獨措辭精粹又且見時序風物之盛人家宴樂之同

近世作詞者不曉音律乃故為豪放不羈之語遂借東坡稼軒諸賢自諉諸賢之詞固豪放矣不放處未嘗不叶律也如東坡之哨遍楊

花水龍吟稼軒之摸魚兒之類則知諸賢非不能也

壽曲最難作切宜戒壽酒壽香老人星千春百歲之類須打破舊曲規模只形容當人事業才能隱然有祝頌之意方好

詞中用事使人姓名須委曲得不用出最好清真詞多要兩人名對使亦不可學也如宴清都云庾信愁多江淹恨極西平樂云東陵晦迹彭澤歸來大酺云蘭成憔悴衛玠清羸過秦樓云才減江淹情傷荀倩之類是也

古曲譜多有異同至一腔有兩三字多少者或句法長短不等者蓋被教師改換亦有嘌唱一家多添了字吾輩只當以古雅爲主如有嘌唱之腔不必作且必以清真及諸家目前好腔爲先可也

詞中多有句中韻人多不曉不惟讀之可聽而歌時最叶韻應拍不可以爲閒字而不押如木蘭花云傾城盡尋勝去城字是韻又如滿

庭芳過處年年如社燕年字是韻不可不察也其他皆可類曉清真滿庭

芳夏日溼水無想山作風老鶯雛雨肥梅子午陰嘉樹清圓地卑山

近衣潤費鑪烟人靜鳥鶯自樂小橋外新綠濺濺凭闌久黃蘆苦竹

擬泛九江船年年如社燕飄流瀚海來寄修椽且莫思身外長近

尊前憔悴江南倦客不堪聽急管繁絃歌筵畔先安簟枕容我醉時

眠又如西江月起頭押平聲韻第二第四就平聲切去押側聲韻如

平聲押東字側聲須押董字凍字韻方可有人隨意押入他韻尤可

笑

詞腔謂之均均即韻也

作大詞先須立閒架將事與意分定了第一要起得好中間只鋪叙

過處要清新最緊是末句須是有一好出場方妙作小詞只要些新

意不可太高遠卻易得古人句同亦要鍊句
初賦詞且先將熟腔易唱者填了卻逐一點勘替去生硬及平側不
順之字久久自熟便覺拗者少全在推敲吟嚼之功也

詠物詞最忌說出題字如清真梨花及柳何曾說出一箇梨柳字清案

真賦柳詞凡五首一蘭陵王柳陰直是餘為蝶戀花柳眼星星等是

除二柳字外三首均不見有柳字又水龍吟梨花素肌應怯餘寒豔

陽占立青蕪地樊川照日靈關遮路殘紅斂避傳火樓臺妬花風雨

長門深閉亞簾櫳半溼一枝在手偏句引黃昏淚別有風前月底

布繁英滿園鼓吹朱鉛退盡潘妃卻酒昭君乍起雪浪翻空粉黛縞

袂不成春意恨玉容不見瓊英謾好與何人比通篇賊不見一梨字

梅川不免犯此戒如月上海棠詠月出兩箇月字便覺淺露他如周

草窻諸人多有此病宜戒之絕妙好詞箋周密字公謹濟南人寓居吳興復居錢唐寶祐間為義烏令自號

草窻又號弁陽嘯翁又號蕭齋又號四水潛夫詩名蠟屐集詞名蠶洲漁笛譜

四庫全書提要

臣等謹案樂府指迷一卷宋沈義父撰義父字伯時履貫未詳前

有自題稱壬寅秋始識靜翁于澤濱癸卯識夢窗暇日相與唱酬

案壬寅癸卯為淳祐二年三年則理宗時人也元人跋陸輔之詞

旨嘗引此書然篇頁寥寥不能成帙故世無單行之本此本附刻

陳耀文花草粹編中凡二十八條其論詞以周邦彥爲宗持論多爲中理惟謂兩人名不可對使如庾信愁多江淹恨極之類頗失之拘又謂說桃須用紅雨劉郎等字說柳須用章臺灞岸等字說書須用銀鈎等字說淚須用玉筋等字說髮須用綠雲等字說簾須用湘竹等字不可直說破其意欲避鄙俗而不知轉成塗飾亦非確論至所謂去聲字最要緊及平聲字可用入聲字替上聲字不可用去聲字替一條則剖析微芒最爲精核萬樹詞律實祖其說又謂古曲譜多有異同至一腔有兩三字多少者或句法長短不等蓋被教師改換亦有嘌唱一家多添了字云云乃知宋詞亦不盡協律歌者不免增減萬樹詞律所謂曲有襯字詞無襯字之說尙爲未究其變也乾隆五十二年正月恭校上總纂官臣紀昀臣陸錫熊臣孫士毅總校官臣陸費墀詳校官主事臣錢豫章

舊跋

沈時齋先生我邑震澤人嘉熙元年以賦領鄉薦

見宋吳郡鄉舉題名碑府縣志

作嘉定十年

爲南康軍白鹿洞書院山長舉行朱子學規致仕歸建

義塾立明教堂講學學者稱爲時齋先生著時齋集遺世頌樂府

指迷見江南通志及蘇州府志吳江縣志其時齋集遺世頌皆失

傳是書箸錄四庫全書提要稱其論詞多爲中理而傳本甚尠倚

聲家率多未見頃至杭州得瞻閣文瀾閣全書因傳寫是本校正

付梓并箸其梗槩於後俾讀是書者知先生學有根柢非獨工填

詞也咸豐四年八月吳江翁大年謹識

先君生平勤乞述箸尤喜搜羅邑中文獻曾哀弄喆未傳藁本

擬次第授梓爲晚翠樓叢書彙刊未竟旋遭兵亂凡已刊未刊者

具付劫灰此樂府指迷一區實楹書之碩果矣久思重刊今王夢

薇大令又欣然力勸任勳其役爰付手民重事剗剗異日得覓舊藏各本絡續刊行冀得勉竟先君之志則此刻其始基之也光緒八年壬午陬月翁榮謹志

後序

吾鄉沈伯時先生義甫有宋趙氏遺民之一也生平篤學好古以程朱爲歸又嘗造三賢祠以祀王先生蘋陳先生長方楊先生邦弼爲鄉後學矜式故邑志列之儒林洵無愧焉惟宋代好詞風靡閭巷雖雄豪魁傑亦類以詞著則詞曲誠當時所不廢哉伯時先生雖號儒者而孰知又以詞學名家讀樂府指迷可以信矣自敍謂幼好吟詩厥後識靜翁夢窻乃更好爲詞而指迷之作夫固應子姪之求者也然則據是而先生之詩之詞其必積有成帙可知矣顧去病鄉人也搜羅鄉先生之詩文詞殆遍而獨不得先生之

作寧無憾歟惟此書累承朋好見遺爰重爲校理付之梓人其有
可佐證者并附列云乙卯春日邑人陳去病

樂府指迷

完

詞品

百尺樓叢書

清 郭麐類伽箸

邑後學 陳去病校刊

余少耽倚聲爲之未暇工也中年憂患交迫廓落尠懽閒復以此陶寫入之稍深遂極翫百家博涉衆趣雖曰小道居然非麓鄙可了因弄墨餘閑仿表聖詩品爲之標舉風華發明逸態以其塗較隘止得表聖之半用以軒翥六義之後奮蜚四聲之餘亦猶賢乎博奕

幽秀

千巖巉巉一壑深美路轉峯迴忽見流水幽鳥不鳴白雲時起此去人間不知幾里時逢疎華娟若處子嫣然一笑日成而已

高超

行雲在空明月在中瀟瀟秋雨泠泠好風卽之愈遠尋之無蹤孤鶴

獨唳其聲清雄衆首俯視莫窮其通回顧藪澤翩哉蜚鴻

雄放

海潮東來氣吞江湖快馬斫陣登高一呼如波軒然蛟龍牙須如怒
鶻起下盤浮圖千里萬里山奔電驅元氣不死乃與之俱

委曲

芙蓉初花秋水一半欲往從之細石凌亂美人有言玉齒將粲徐拂
寶瑟一唱三歎非無寸心繾綣自獻若往若還豈曰能見

清脆

美人滿堂金石絲簧忽擊玉磬遠聞清揚韻不在短亦不在長哀家
一梨口爲芳香芭蕉灑雨芙蓉拒霜如氣之秋如冰之光

神韻

雜花欲放細柳初絲上有好鳥微風拂之明月未上美人來遲卻扇

一顧羣妍皆媼其秀在骨非鉛非脂眇眇若愁依依相思

感慨

人生一世能無感焉哀來樂往雲浮鳥岫銅駝巷陌金人歲年鉛水
迸淚鷓鴣裂弦如有萬古入其肺肝夫子何歎唯唯不然

奇麗

鮫人織綃海水不波珊瑚觸網蛟龍騰梭明月欲墮羣星皆趁凄然
掩泣散爲明珠識女下眎雲霞交鋪如將卷舒貢之太虛

含蓄

好風東來幽鳥始哢陽春在中萬象皆動一花未開衆綠入夢口多
微詞如怨如諷如聞玉管快作數弄望之邈然鶴背雲重

逋峭

清霜警秋微月白夜其上孤峯流水在下幽尋欲窮乃見圖畫愜心

動目喜極而怕跌宕容與以觀其罅翩然將飛倘復可跨

穠豔

雜組成錦萬花爲春五醞酒醞九華帳新異彩初結名香始熏莊嚴
七寶其中天人飲芳食菲摘星抉雲偶然咳唾明珠如塵

名雋

名士揮塵羽人禮壇微聞一語氣如幽蘭荷雨夜歇松風夏寒之子
何處秋山槩槩萬籟俱寂惟鳴幽湍千漱百嘵奉君一丸

頻伽先生一代詞宗所爲浮眉蘅夢爨餘諸作業爲最錄而詞品
十二名雋逋峭亦如其爲人因亟錄之庶與表聖詩品並爲騷壇
韻事焉民國四年五月去病記

詞品

完

問花樓詞話

百尺樓叢書

清 陸瑩藝香著

邑後學 陳去病校刊

自序

詞雖小道范文正歐陽文忠嘗樂爲之考亭大儒亦間有作蓋古人
流連光景託物起興有宜詩者有宜詞者瑩早承庭訓未嫻聲律
識徑途頃者長夏無事偶閱花間草堂諸刻追憶舊聞久遂成帙聊
以備遺忘耗歲時耳道光戊申夏六月陸瑩

原始

王阮亭云唐無詞所歌皆詩也宋無曲所歌皆詞也余聞之先廣文
曰梁武帝江南弄云衆花雜色滿上林舒芳耀采垂輕陰連手蹀躞
舞春心舞春心臨歲腴中人望獨踟蹰此真絕妙好辭又曰陶隱居
寒夜怨後世填詞梅花引格調似之簡文帝春情曲唐詞瑞鷓鴣格

調似之李太白應制清平樂詞呂鵬遏雲集載四首或以爲贗作非
太白筆愚見詞雖小道濫觴樂府具體齊梁歷三唐五季至宋乃集
其大成

命題

詞家命題多本古人詩句非臆撰也如蝶戀花則取梁元帝翻階蛺
蝶戀花情點絳唇則取江文通明珠點絳唇青玉案則取張平子四
愁詩何以報之青玉案西江月則取衛萬詩只今惟有西江月菩薩
蠻西域婦髻蘇幕遮西域婦帽踏莎行則韓翃詩句粉蝶兒則毛澤
民詞句六州歌頭則唐之西邊伊州梁州甘州石州渭州氏州也本
歌吹曲宋代衍之爲詞大祀大卹皆用此調其他不及更僕數也兒
時聞之先廣文今者老漸遺忘因備書之

寄調

調有定名卽有定格如黃鐘仙呂諸宮與越調過曲小桃紅正宮過曲小桃紅之類是也其間字數多少音韻高下亦皆有一定之規古人曉暢聲律因題成調如李後主搗練子卽詠搗練劉太保乾荷葉卽詠荷葉後人依樣葫蘆借調命題如宋人賀新郎之詠石榴卜算子之詠孤鴻不一而足且同一調作者字數多寡句法參差各有不同詞學之蕪甚矣安得知音者起而正之

換頭

詞有換頭換頭者第二闋脫卸另起處也唐人小令只一首故無換頭南唐人張泌江城子二首其一碧闌干外小中庭雨初晴曉鶯聲飛絮落花時節近清明睡起捲簾無一事勻面了沒心情又一首起句云浣花溪上見卿卿眼波明結云和笑道莫多情黃叔暘云唐詞多無換頭先廣文曰黃氏誤矣此詞自是兩首兩情字兩明字不嫌

重押古詞人無重韻者換頭最喫緊高手於此殊費經營

小令

詩有絕句詞有小令二者視之若易爲之甚難絕句之工唐則供奉龍標爲冠雖杜陵不能兼美也小令之工詞家推唐莊宗李後主周晴川爲巨擘余往見先廣文手抄五代諸詞有唐莊宗如夢令云曾宴桃源深洞一曲舞鸞歌鳳長記別伊時和淚出門相送如夢如夢殘月落花烟重此莊宗自度曲歐史所謂莊宗知音能度曲汾晉往往能歌其聲謂之御製者也唐莊宗李後主皆亡國之君然莊宗大有偉略其詞清麗乃爾坊刻誤爲呂洞賓詞非也晴川詞有片玉集

長調

詞有長調猶詩有歌行昔人狀歌行之妙云昂昂若千里之駒泛泛若水中之鳧是真善言歌行之妙者矣余謂歌行以馳騁變化爲奇

若施之長調終非正格王元美云歌行如駿馬騫坡一往稱快長調如嬌女弄花百媚橫生二語真詞家祕密藏

南北曲

天有兩戒以判南北而音韻殊焉白太傅詩云吳越聲邪無法曲莫教聲入管弦中髯蘇亦云好把蠻黃記宮樣莫教絃管作蠻聲南史五音本在中土東南土氣偏訛不能感動木石余竊怪近世北曲皆鄭衛之遺唐代梨園教坊之所傳習烏足以爲正聲耶善乎毛稚黃與沈去矜論填詞書曰南曲將開填詞先之北曲將開絃索調先之聲律之原關乎風氣今南北九宮音多贅鐸古人創制初無定畫善學者何抑彼南轅同歸北轍哉解此可以息南北之爭

古今韻

韻書非古也漢魏以來韻無專書韻以通而甚寬宋元以下韻有成

例韻以繁而易舛楊升庵謂沈韻爲鳩舌之書誠有激乎其言之也
沈韻未必盡合以李杜嘗用之故至今沿襲不改詞家自可變通如
朋字與蒸同押打字與等同押卦畫與怪壞同押豈可爲法耶東坡
一斛珠蔣捷女冠子呂聖求惜分釵高季迪石州慢諸詞用韻酌古
準今以正沈韻之失學者所當隅反

蘇辛周柳

詞家言蘇辛周柳猶詩歌稱李杜駢體舉庾徐以爲標幟云爾無論
三唐五季佳詞林立卽論兩宋廬陵翠樹元獻清商秦少游山抹微
雲張子野樓頭畫角竹屋之幽蒨花影之生新其見於草堂花間不
下數百家雖藻采孤騫而源流攸別安得有綜博之士權輿三李斷
代南渡爲唐宋詞派圖爰黜淫哇以崇雅制詞學其日昌矣乎

唐宋元明

人有恆言唐詩宋詞元曲三者就其極盛言之風氣所開遂成絕詣
明以時文取士作者輩出詩學殊遜唐宋卽如填詞雖劉誠意之雄
略夏少師之警悟坊間所傳二公開元樂浣溪沙諸闋猶恆人耳王
元美藝苑卮言辨晰詞旨而所爲小令頗近彫琢長調亦多蕪雜尤
可笑者小諾皋二闋信手塗抹真是盲女彈詞醉漢罵街升庵論詞
時有妙會摹寫處亦傷尖薄不獨花犯箇儂諸小令也先廣文謂有
明無詞人信然信然

疊字

疊字之法最古義山尤喜用之然如菊詩暗暗淡淡紫融融冶冶黃
轉成笑柄宋人中易安居士善用此法其聲聲慢一詞頓挫淒絕詞
曰尋尋覓覓冷冷清清淒淒慘慘戚戚乍煖還寒時候最難將息又
云梧桐更兼細雨到黃昏點點滴滴二闋共十餘箇疊字而氣機流

動前無古人後無來者可爲詞家疊字之法

錄要

段安節琵琶錄綠腰卽錄要也樂工進曲上令錄其要者以進一名六么香山楊柳枝詞六么水調家家唱元微之管兒還爲彈綠腰綠腰依舊聲迢迢是唐人又以腰作么也或云此曲拍不過六字故曰六么今六么行于世者四曰黃鍾羽曰夾鍾羽曰林鍾羽曰夷則羽又此曲共二十二拍中四花拍抑揚頓挫舞者亦隨之而舞歐陽公所謂貪看六么花十八是也

詼嘲宜戒

文人輕薄動以文字爲戲其流也揭帖搆污豔詞宣穢詞曲一道風雅掃地矣王彥齡元祐副樞之弟官太原作望江南十餘首狎侮同寮並及府帥帥怒將劾治之彥齡執手版頓首謝曰居下位只恐被

人讒昨日只吟青玉案幾時曾作望江南試問馬都監帥爲失笑衆亦絕倒後以醉罵婦翁與婦離婚彥齡名流貴介早擅才譽雖脫彈章卒棄嘉耦他如山谷綺語被呵于老僧元相夢遊含酸于末路大雅君子所當切鑒者矣

傳聞須慎

歐陽公宋代大儒詩文外喜爲長短調凡小詞多同時人作公手輯以存者與公無涉一時忌公者藉口以興大獄司馬溫公兒童走卒咸共尊仰輕薄子捏造豔詞以爲公作轉相傳誦小人之無忌憚如此至迺趙明誠妻易安居士黃尚書妻惠齋居士皆以才藻蒙汙易安文詞具在其全集中雅雨堂金石錄序曾爲之辨近世俞君理初就易安全集考證年月引据舊聞力爲昭雪易安獲謗之由始白於世惠齋居士胡氏始以尙書與趙師舜有隙繼以指摘碑文師舜守

臨安惠齋前卒遂坐罪其門客斥罷尙書先廣文云南渡風氣每借端閨閩陷人于罪流傳至今耳食者引爲故實可慨之尤甚者也

菴斐軒

菴斐軒詞韻見於厲太鴻論詞絕句云欲呼南渡諸公起韻本重雕菴斐軒芸臺先生家藏是本秦敦復爲刊行之跋曰此書舊題宋本然考其分韻無入聲疑爲北曲而設或元明時好事者僞作耳坊刻詞韻如林如沈謙曾之詞韻略吳烜之學宋齋詞韻鄭春波之綠漪軒詞韻皆其最著者然訛謬百端去取寡當漁洋謂毛氏曲韻與宋詞暗合可以據爲詞韻毛名先舒字穉黃著有填詞圖譜行世

草堂本

詞之選本以蜀人趙崇祚花間集爲最古唐末佳詞賴以不沒者此也草堂本不著編者姓氏大抵宋慶元以前人輯耳其間去取雖遜

花間而詞家小令中調長調之分要皆權輿此書諸詞後各繫當時詞話亦今本所無也先廣文云曾見杭州顧氏家藏原本較今毛氏汲古閣本多七十餘調後來坊刻附以黃昇花庵詞選周密絕妙好辭草堂本已非舊制矣前明陳耀文合花間草堂二刻類爲一書國朝朱彝尊又附以金元諸家之詞采掇尤富今其書具在古書多是寫本借讀最難今者載籍大備學者未讀花間草堂輒姍笑蘇辛指斥秦柳騁其胸臆瞽說朋興噫填詞特其一事耳

問花樓詩鈔一卷詩話三卷詞話一卷封大夫所著題曰問花樓者仍舊志也先方伯故第在蘇州吳江縣北門內之下塘街舊有樓十餘楹其下雜植榆柳桃李之屬春夏交繁英絢發先方伯婆娑其上而封大夫甫勝衣受經於先大父處也封大夫早承家學讀書務淹博不求聞譽有名庠序間嘗語迺普曰吾家貧冀博祿

養久而無成古人有言早知窮達有命恨不十年讀書非虛譚也
女其志之詩鈔本二卷詞鈔一卷兵火佚去今存詩鈔一卷詩話
詞話則封大夫家居手定者同治辛未冬孟 迺普敬跋

余刊詞徵垂竟友人陸仲英 元鼎以其曾祖藝香先生問花樓詞
話見貽余觀其敘述源流辨晰雅近卓然自具特識不覺稱善者
再藝香詞既散佚不可復得則是書也寧可聽其湮沒耶因重錄
之以廣其傳四年五月去病記

中華民國四年二月付印
中華民國四年四月出版

笠澤詞徵百尺樓叢書

定價金五角

編輯
輯行
兼人

陳去病

印刷者

上海六馬路東新橋北首吉慶坊內
國光書局印刷所

發行所

上海拋球場北轉四雷波路
國學保存會
上海棋盤街
廣益書局
上海六馬路東新橋北首吉慶坊內
國光書局印刷所
上海北泥城橋新馬路白克路
競雄女學校



版權
所有